

แผนอัตรากำลัง ๓ ปี

ประจำปีงบประมาณ

พ.ศ. ๒๕๕๘ - ๒๕๖๐



องค์การบริหารส่วนตำบลน้ำพี้

อำเภอหนองแสง จังหวัดอุดรธานี

คำนำ

องค์การบริหารส่วนตำบลน้ำพี ได้มีการจัดทำแผนอัตรากำลัง ๓ ปี โดยมีโครงสร้างการแบ่งงาน และระบบงานที่เหมาะสมไม่ซ้ำ มีการกำหนดตำแหน่ง การจัดอัตรากำลัง โครงสร้างให้เหมาะสมกับอำนาจหน้าที่ ขององค์การบริหารส่วนตำบล ตามพระราชบัญญัติสภาตำบลและองค์การบริหารส่วนตำบล พ.ศ. ๒๕๓๗ และ ตามพระราชบัญญัติกำหนดแผนและขั้นตอนการกระจายอำนาจให้องค์กรปกครองส่วนท้องถิ่น พ.ศ. ๒๕๔๒ และ เพื่อให้คณะกรรมการพนักงานส่วนตำบล (ก.อบต.จังหวัด) ตรวจสอบการกำหนดตำแหน่งและการใช้ตำแหน่ง พนักงานส่วนตำบลให้เหมาะสม

ทั้งยังใช้เป็นแนวทางในการดำเนินการวางแผนการใช้อัตรากำลังการพัฒนาบุคลากรขององค์การบริหารส่วนตำบลน้ำพี ให้เหมาะสมอีกด้วย

องค์การบริหารส่วนตำบลน้ำพี จึงได้มีการวางแผนอัตรากำลัง ใช้ประกอบในการจัดสรร งบประมาณและบรรจุแต่งตั้งพนักงานส่วนตำบล เพื่อให้การบริหารงานขององค์การบริหารส่วนตำบลให้เกิด ประโยชน์ต่อประชาชน เกิดผลสัมฤทธิ์ต่อภารกิจตามอำนาจหน้าที่ มีประสิทธิภาพ มีความคุ้มค่า สามารถลด ขั้นตอนการปฏิบัติงาน และมีการลดภารกิจและยุบเลิกหน่วยงานที่ไม่จำเป็น การปฏิบัติภารกิจสามารถตอบสนอง ความต้องการของประชาชนได้เป็นอย่างดี

องค์การบริหารส่วนตำบลน้ำพี

สารบัญ

	หน้า
๑. หลักการและเหตุผล	๑
๒. วัตถุประสงค์	๑
๓. ขอบเขตและแนวทางในการจัดทำแผนอัตรากำลัง ๓ ปี	๒
๔. สภาพปัญหาความต้องการของประชาชนในเขตองค์การบริหารส่วนตำบล	๒
๕. ภารกิจ อำนาจหน้าที่ขององค์การบริหารส่วนตำบล	๕
๖. ภารกิจหลัก และภารกิจรอง	๗
๗. สรุปัญหาและแนวทางในการบริหารงานบุคคล	๘-
๘. โครงสร้างการกำหนดตำแหน่ง	๘.๑๔
๙. ภาระค่าใช้จ่ายเกี่ยวกับเงินเดือน	๑๖-๑๗
๑๐. แผนภูมิโครงสร้างการแบ่งส่วนราชการตามแผนอัตรากำลัง ๓ ปี	๑๘-๒๑
๑๑. บัญชีแสดงจัดคนลงสู่ตำแหน่งและการกำหนดเลขที่ตำแหน่งในส่วนราชการ	๒๒-๒๔
๑๒. แนวทางการพัฒนาพนักงานส่วนตำบล หรือลูกจ้าง	๒๕
๑๓. ประกาศคุณธรรม จริยธรรมของข้าราชการหรือพนักงานส่วนท้องถิ่น	๒๕

ภาคผนวก

เอกสารประกอบการจัดทำแผนอัตรากำลัง ๓ ปี (ปีงบประมาณ พ.ศ. ๒๕๕๘-๒๕๖๐)

- คำสั่งแต่งตั้งคณะกรรมการจัดทำแผนอัตรากำลัง ๓ ปี (ปีงบประมาณ พ.ศ. ๒๕๕๘ - ๒๕๖๐)

เอกสารประกอบแนวทางการพัฒนาข้าราชการ หรือพนักงาน หรือลูกจ้างขององค์กรปกครองส่วนท้องถิ่น

- แผนพัฒนาบุคลากรขององค์กรปกครองส่วนท้องถิ่น
- คำสั่งแต่งตั้งคณะกรรมการจัดทำแผนพัฒนาบุคลากรขององค์กรปกครองส่วนท้องถิ่น

เอกสารประกอบการจัดทำประกาศมาตรฐานคุณธรรม จริยธรรมของข้าราชการ พนักงานและลูกจ้าง

- ประกาศประมวลจริยธรรมของข้าราชการส่วนท้องถิ่น
- ประกาศมาตรฐานคุณธรรมจริยธรรม
- คำสั่งแต่งตั้งคณะกรรมการจริยธรรม
- คำสั่งแต่งตั้งคณะกรรมการเพื่อจัดทำประมวลจริยธรรมของข้าราชการขององค์กรปกครองส่วนท้องถิ่น

แผนอัตรากำลัง ๓ ปี
ปีงบประมาณ พ.ศ. ๒๕๕๘ - ๒๕๖๐
องค์การบริหารส่วนตำบลน้ำพี้

.....

๑. หลักการและเหตุผล

๑.๑ ประกาศคณะกรรมการกลางพนักงานส่วนตำบล (ก.อบต.) เรื่อง มาตรฐานทั่วไปเกี่ยวกับ อัตราตำแหน่ง และมาตรฐานของตำแหน่ง ลงวันที่ ๒๒ พฤศจิกายน ๒๕๔๔ ข้อ ๕ กำหนดให้คณะกรรมการ พนักงานส่วนตำบล (ก.อบต.จังหวัด) กำหนดตำแหน่งพนักงานส่วนตำบลว่าจะมีตำแหน่งใด ระดับใด อยู่ในส่วน ราชการใด จำนวนเท่าใด ให้คำนึงถึงภารกิจหน้าที่ความรับผิดชอบ ลักษณะงานที่ต้องปฏิบัติ ความยากและ คุณภาพของงาน ปริมาณ ตลอดจนทั้งภาระค่าใช้จ่ายขององค์การบริหารส่วนตำบลที่จะต้องจ่ายในด้านบุคคล โดยให้องค์การบริหารส่วนตำบลจัดทำแผนอัตรากำลังของพนักงานส่วนตำบล เพื่อใช้ในการกำหนดตำแหน่งโดย ความเห็นชอบของคณะกรรมการพนักงานส่วนตำบลจัดทำแผนอัตรากำลังของพนักงานส่วนตำบลเพื่อใช้ในการ กำหนดตำแหน่งโดยความเห็นชอบของคณะกรรมการพนักงานส่วนตำบล (ก.อบต.จังหวัด) ทั้งนี้ให้เป็นไปตาม หลักเกณฑ์และวิธีการที่คณะกรรมการกลางพนักงานส่วนตำบล (ก.อบต.) กำหนด

๑.๒ คณะกรรมการกลางพนักงานส่วนตำบล (ก.อบต.) ได้มีมติเห็นชอบประกาศกำหนดการ กำหนดตำแหน่งพนักงานส่วนตำบล โดยรัฐมนตรีว่าการกระทรวงมหาดไทยได้ลงนามประกาศ ณ วันที่ ๒๑ สิงหาคม พ.ศ. ๒๕๔๕ กำหนดแนวทางให้องค์การบริหารส่วนตำบล จัดทำแผนอัตรากำลังขององค์การบริหารส่วนตำบล เพื่อ เป็นกรอบในการกำหนดตำแหน่งและการใช้ตำแหน่งพนักงานส่วนตำบล โดยให้เสนอให้ ก.อบต.จังหวัด พิจารณา ให้ความเห็นชอบ โดยได้กำหนดให้องค์การบริหารส่วนตำบล แต่งตั้งคณะกรรมการจัดทำแผนอัตรากำลัง วิเคราะห์ อำนาจหน้าที่และภารกิจขององค์การบริหารส่วนตำบล วิเคราะห์ความต้องการกำลังคน วิเคราะห์การวางแผนการ ใช้กำลังคน จัดทำกรอบอัตรากำลังและกำหนดหลักเกณฑ์และเงื่อนไขในการกำหนดตำแหน่งพนักงานส่วนตำบลตาม แผนอัตรากำลัง ๓ ปี

๑.๓ ประกาศคณะกรรมการพนักงานส่วนตำบลจังหวัดอุดรธานี เรื่อง หลักเกณฑ์และเงื่อนไข เกี่ยวกับการบริหารงานบุคคลขององค์การบริหารส่วนตำบล ได้กำหนดหลักเกณฑ์ และวิธีปฏิบัติที่ได้กำหนดไว้ตาม มาตรฐานทั่วไปตามข้อ ๑.๑ และตามประกาศกำหนด ตามข้อ ๑.๒ ซึ่งคณะกรรมการกลางพนักงานส่วนตำบล (ก. อบต.) ได้ให้ความเห็นชอบแล้วในการประชุมคณะกรรมการ ก.อบต.ครั้งที่ ๕ /๒๕๕๗ เมื่อวันที่ ๑๑ มิถุนายน พ.ศ. ๒๕๕๗ และผู้ว่าราชการจังหวัดอุดรธานี ในฐานะประธานคณะกรรมการพนักงานส่วนตำบลจังหวัดอุดรธานีได้ลง นาม เมื่อวันที่ ๒๘ กรกฎาคม ๒๕๕๗

จากหลักการและเหตุผลดังกล่าว องค์การบริหารส่วนตำบลน้ำพี้ จึงได้จัดทำแผนอัตรากำลัง ๓ ปี สำหรับปีงบประมาณ พ.ศ. ๒๕๕๘ - ๒๕๖๐ ขึ้น

๒. วัตถุประสงค์

๒.๑ เพื่อให้องค์การบริหารส่วนตำบลน้ำพี้ มีโครงสร้างการแบ่งงานและระบบงานที่เหมาะสมไม่ ซ้ำซ้อน

๒.๒ เพื่อให้องค์การบริหารส่วนตำบลน้ำพี้ มีการกำหนดตำแหน่ง การจัดอัตรากำลัง โครงสร้าง ให้เหมาะสมกับอำนาจหน้าที่ขององค์การบริหารส่วนตำบล ตามพระราชบัญญัติสภาตำบลและองค์การบริหารส่วน ตำบล พ.ศ. ๒๕๓๗ และตามพระราชบัญญัติกำหนดแผนและขั้นตอนการกระจายอำนาจให้องค์กรปกครองส่วน ท้องถิ่น พ.ศ. ๒๕๔๒

๒.๓ เพื่อให้คณะกรรมการพนักงานส่วนตำบล (ก.อบต.จังหวัด) ตรวจสอบการกำหนดตำแหน่งและการใช้ตำแหน่งพนักงานส่วนตำบลให้เหมาะสม

๒.๔ เพื่อเป็นแนวทางในการดำเนินการวางแผนการใช้อัตรากำลัง การพัฒนาบุคลากรขององค์การบริหารส่วนตำบลน้ำพี้ ให้เหมาะสม

๒.๕ เพื่อให้องค์การบริหารส่วนตำบลมีการวางแผนอัตรากำลัง การจัดสรรงบประมาณและบรรจุแต่งตั้งพนักงานส่วนตำบล เพื่อให้การบริหารงานขององค์การบริหารส่วนตำบล เกิดประโยชน์ต่อประชาชน เกิดผลสัมฤทธิ์ต่อภารกิจตามอำนาจหน้าที่ มีประสิทธิภาพ มีความคุ้มค่า สามารถลดขั้นตอนการปฏิบัติงาน และมีการลดภารกิจและยุบเลิกหน่วยงานที่ไม่จำเป็น การปฏิบัติภารกิจสามารถตอบสนองความต้องการของประชาชนได้เป็นอย่างดี

๒.๖ เพื่อให้องค์กรปกครองส่วนท้องถิ่น สามารถควบคุมภาระค่าใช้จ่ายด้านการบริหารงานบุคคลให้เป็นไปตามที่กฎหมายกำหนด

๓. ขอบเขตและแนวทางในการจัดทำแผนอัตรากำลัง ๓ ปี

คณะกรรมการจัดทำแผนอัตรากำลังขององค์การบริหารส่วนตำบลน้ำพี้ เห็นสมควรให้จัดทำแผนอัตรากำลัง ๓ ปี โดยให้มีขอบเขตเนื้อหาครอบคลุมในเรื่องต่าง ๆ ดังต่อไปนี้

๓.๑ วิเคราะห์ภารกิจ อำนาจหน้าที่ความรับผิดชอบขององค์การบริหารส่วนตำบลน้ำพี้ ตามพระราชบัญญัติสภาตำบลและองค์การบริหารส่วนตำบล พ.ศ. ๒๕๓๗ และตามพระราชบัญญัติกำหนดแผนและขั้นตอนการกระจายอำนาจให้องค์กรปกครองส่วนท้องถิ่น พ.ศ. ๒๕๔๒ ตลอดจนกฎหมายอื่น ให้สอดคล้องกับแผนพัฒนาเศรษฐกิจและสังคมแห่งชาติ แผนพัฒนาจังหวัด แผนพัฒนาอำเภอ แผนพัฒนาตำบล นโยบายของรัฐบาล และสภาพปัญหาขององค์การบริหารส่วนตำบลน้ำพี้

๓.๒ กำหนดโครงสร้างการแบ่งส่วนราชการภายในและการจัดระบบงาน เพื่อรองรับภารกิจตามอำนาจหน้าที่ความรับผิดชอบ ให้สามารถแก้ปัญหาของตำบลน้ำพี้ ได้อย่างมีประสิทธิภาพ

๓.๓ กำหนดตำแหน่งในสายงานต่าง ๆ จำนวนตำแหน่ง และระดับตำแหน่งให้เหมาะสมกับภาระหน้าที่ความรับผิดชอบ ปริมาณงานและคุณภาพของงาน รวมทั้งสร้างความก้าวหน้าในสายอาชีพของกลุ่มงานต่าง ๆ

๓.๔ จัดทำกรอบอัตรากำลัง ๓ ปี โดยภาระค่าใช้จ่ายด้านการบริหารงานบุคคลต้องไม่เกิน ร้อยละ ๔๐ ของงบประมาณรายจ่าย

๓.๕ ให้พนักงานส่วนตำบลทุกคน ได้รับการพัฒนาความรู้ความสามารถ อย่างน้อยปีละ ๑ ครั้ง

๔. สภาพปัญหาของพื้นที่และความต้องการของประชาชน

เพื่อให้การวางแผนอัตรากำลัง ๓ ปี ขององค์การบริหารส่วนตำบลน้ำพี้ มีความครบถ้วน องค์การบริหารส่วนตำบลน้ำพี้ สามารถดำเนินการตามอำนาจหน้าที่ได้อย่างมีประสิทธิภาพ องค์การบริหารส่วนตำบลน้ำพี้ วิเคราะห์สภาพปัญหาในเขตพื้นที่ขององค์การบริหารส่วนตำบล ว่ามีปัญหาอะไรและความจำเป็นพื้นฐานและความต้องการของประชาชนในเขตพื้นที่ที่สำคัญ ดังนี้

สภาพปัญหาของเขตพื้นที่ที่รับผิดชอบและความต้องการของประชาชน โดยแบ่งออกเป็นด้านต่าง ๆ ดังนี้

๑. ปัญหาโครงสร้างพื้นฐาน

๑.๑ การคมนาคมขนส่งระหว่างหมู่บ้าน และพื้นที่ทำการเกษตรกรรมไม่สะดวก

๑.๒ ไฟฟ้าสาธารณะไม่เพียงพอ

๑.๓ น้ำท่วมขังเนื่องจากระบบการระบายน้ำไม่มีประสิทธิภาพ

๒. ปัญหาการผลิต การตลาด รายได้และการมีงานทำ

- ๒.๑ การว่างงาน ตกงาน ไม่มีงานทำ เมื่อว่างจากภาคเกษตรกรรม
- ๒.๒ ไม่มีอาชีพเสริมเพื่อสร้างรายได้
- ๒.๓ เกษตรกรขาดความรู้ความเข้าใจเรื่องการเกษตรแผนใหม่
- ๒.๔ ไม่มีตลาดรองรับผลิตภัณฑ์ของกลุ่มอาชีพ
- ๒.๕ ราคาพืชผลทางการเกษตรตกต่ำ
- ๒.๖ มีศัตรูพืชระบาดในพื้นที่การเกษตร เช่น เพลี้ยกระโดด หอยเชอรี่ เป็นต้น
- ๒.๗ ปัญหาการใช้ปุ๋ยเคมี สารเคมี ในการเกษตรจำนวนมาก ทำให้ต้นทุนการผลิตต่อไร่สูง

๓. ปัญหาสาธารณสุข และการอนามัย

- ๓.๑ ปัญหาแหล่งข้อมูลข่าวสารด้านสาธารณสุข และอนามัย
- ๓.๒ ปัญหาการแพร่ระบาดของยาเสพติด
- ๓.๓ ปัญหาการให้บริการสุขภาพของผู้สูงอายุ , เด็ก , สตรี และคนพิการ ไม่ทั่วถึง
- ๓.๔ ประชาชนขาดความรู้ความเข้าใจในเรื่องการป้องกันและควบคุมโรคติดต่อ เช่น โรคไข้เลือดออก โรคเอดส์ เป็นต้น
- ๓.๕ ประชาชนไม่มีความรู้ในเรื่องการกำจัดขยะมูลฝอยภายในครัวเรือน
- ๓.๖ มีการใช้สารเคมีเพื่อการเกษตรจำนวนมาก
- ๓.๗ มีสารพิษตกค้างจากการเกษตรในร่างกายเกษตรกรจำนวนมาก

๔. ปัญหาน้ำกิน - น้ำใช้เพื่อการเกษตร

- ๔.๑ การขาดแคลนน้ำสำหรับอุปโภค - บริโภคในฤดูแล้ง
- ๔.๒ ระบบประปาหมู่บ้านไม่เพียงพอ
- ๔.๓ ปัญหาการขาดแคลนแหล่งน้ำเพื่อการเกษตรในช่วงฤดูแล้ง

๕. ปัญหาด้านสังคม

- ๕.๑ การแพร่ระบาดของยาเสพติด
- ๕.๒ งบประมาณไม่เพียงพอในการดำเนินการป้องกันและแก้ไขปัญหายาเสพติด
- ๕.๓ ไม่สถานที่พักผ่อนหย่อนใจ ออกกำลังกายในหมู่บ้าน
- ๕.๔ ขาดการวางแผน การป้องกันและแก้ไขปัญหา สาธารณภัยต่าง ๆ อย่างเป็นระบบ

๖. ปัญหาด้านทรัพยากรธรรมชาติ

- ๖.๑ ประชาชนขาดจิตสำนึกและการมีส่วนร่วมในการใช้และการอนุรักษ์ทรัพยากรธรรมชาติและสิ่งแวดล้อม

๗. ปัญหาด้านการเมืองการบริหาร

- ๗.๑ ประชาชนยังขาดความรู้ความเข้าใจในเรื่องกฎหมายใกล้ตัวที่ใช้ในการดำเนินชีวิตประจำวัน
- ๗.๒ สมาชิก อบต. และพนักงานจ้างขาดความรู้ความเข้าใจในเรื่องกฎหมาย ระเบียบและการเสาะแสวงหาความรู้จากภายนอกนำมาประยุกต์ใช้ในการบริหาร อบต.
- ๗.๓ ชุมชนขาดความเข้มแข็ง

๘. ปัญหาด้านการศึกษา ศาสนาและวัฒนธรรม

- ๘.๑ ประชาชนขาดโอกาสการศึกษาทั้งในระบบและนอกระบบ และการศึกษาตามอัธยาศัย
- ๘.๒ ขาดแหล่งการเรียนรู้ระดับชุมชน
- ๘.๓ นักเรียนที่เรียนดีแต่ขาดแคลนทุนทรัพย์ไม่มีโอกาสได้ศึกษาต่อ
- ๘.๔ งบประมาณด้านการส่งเสริมการศึกษามีไม่เพียงพอต่อความต้องการของเด็กนักเรียน
- ๘.๕ ขาดแหล่งข้อมูลและการเรียนรู้ด้านศิลปวัฒนธรรมและภูมิปัญญาท้องถิ่น

ความต้องการของประชาชน

๑. ความต้องการด้านโครงสร้างพื้นฐาน

- ๑.๑ ขุดลอกคลอง ,สร้างสะพาน คสล. ,สร้างถนนลูกรัง และถนน คสล.
- ๑.๒ ติดตั้งไฟฟ้าสาธารณะเพิ่มขึ้น
- ๑.๓ ปรับปรุงซ่อมแซมถนนลูกรัง หินคลุกและปรับปรุงผิวถนนลาดยาง

๒. ความต้องการด้านการผลิต การตลาด รายได้ และการมีงานทำ

- ๒.๑ จัดตั้งศูนย์ข้อมูลในการผลิตทางการเกษตร
- ๒.๒ ฝึกอบรมความรู้ ด้านวิชาการ และการศึกษาดูงาน
- ๒.๓ สนับสนุนเงินทุนพร้อมอุปกรณ์
- ๒.๔ ให้ความรู้ทางด้านเทคโนโลยีที่ทันสมัย
- ๒.๕ ก่อสร้างศูนย์รวมและจำหน่ายผลผลิตทางการเกษตร
- ๒.๖ ให้มีการใช้สารอินทรีย์ธรรมชาติในการเกษตร

๓. ความต้องการด้านสาธารณสุข

- ๓.๑ จัดหาวัสดุ อุปกรณ์ เครื่องมือเครื่องใช้ที่จำเป็นในการป้องกันและควบคุมโรคติดต่อ เช่น ไข่เลือดออก
- ๓.๒ อบรมให้ความรู้แก่ประชาชนในเรื่องการป้องกันและควบคุมโรคติดต่อ เช่น โรคไข้เลือดออก โรคเอดส์
- ๓.๔ จัดอบรมให้ความรู้แก่ประชาชนในเรื่องของการกำจัดขยะภายในครัวเรือน
- ๓.๕ จัดกิจกรรมส่งเสริมสุขภาพประชาชน

๔. ความต้องการด้านแหล่งน้ำ

- ๔.๑ ให้มีการขุดลอกคลองส่งน้ำ และปรับปรุงระบบเหมืองฝายภายในหมู่บ้าน
- ๔.๒ จัดหาแหล่งน้ำเพื่อการเกษตรในช่วงฤดูแล้ง
- ๔.๓ จัดสร้าง , ซ่อมแซมและปรับปรุงระบบน้ำประปาหมู่บ้าน
- ๔.๔ ก่อสร้างตาดเหมืองและพังกันตลิ่งในบริเวณที่ได้รับคามเสียหาย

๕. ความต้องการด้านสังคม

- ๕.๑ รณรงค์ป้องกันและแก้ไขปัญหายาเสพติดโดยเฉพาะอย่างยิ่งในกลุ่มเยาวชน
- ๕.๒ จัดให้มีสถานที่พักผ่อนหย่อนใจภายในหมู่บ้าน
- ๕.๓ จัดให้มีระบบป้องกันและบรรเทาสาธารณภัยระดับตำบลและหมู่บ้าน

๖. ความต้องการด้านทรัพยากรธรรมชาติ

- ๖.๑ จัดอบรมให้ความรู้การอนุรักษ์และฟื้นฟูทรัพยากรธรรมชาติและรักษาคุณภาพสิ่งแวดล้อมให้แก่เด็กเยาวชน ประชาชน และองค์กรประชาชนทุกระดับเพื่อให้เกิดความเข้าใจและมีสำนึกร่วม
- ๖.๒ พัฒนาแหล่งท่องเที่ยวเชิงอนุรักษ์

๗. ความต้องการด้านการเมือง การบริหาร

- ๗.๑ จัดประชุมประชาคมสร้างความเข้มแข็งให้กับองค์กรภาคประชาชน กลุ่มสตรี, กลุ่มอาสาอื่นๆ
- ๗.๒ จัดให้มีการอบรมให้ความรู้แก่ประชาชนในเรื่องเกี่ยวกับความรู้ทั่วไป กฎหมายที่ใช้ในชีวิตประจำวัน
- ๗.๓ จัดให้มีการอบรมให้ความรู้และซักซ้อมแนวทางการปฏิบัติของสมาชิก อบต. และพนักงานส่วนตำบลเป็นประจำทุกปี

๘. ความต้องการด้านการศึกษา ศาสนาและวัฒนธรรม

- ๘.๑ จัดให้มีและปรับปรุงที่อ่านหนังสือพิมพ์ประจำหมู่บ้านทุกหมู่บ้าน
- ๘.๒ สนับสนุนการจัดหาวัสดุอุปกรณ์สื่อการเรียนการสอนให้แก่โรงเรียนในพื้นที่
- ๘.๓ มอบทุนการศึกษาให้แก่เด็กนักเรียนที่เรียนดีแต่ขาดแคลนทุนทรัพย์

๘.๔ เตรียมความพร้อมในการรับโอนการจัดการการศึกษาแก่องค์กรปกครองส่วนท้องถิ่น

๘.๕ ส่งเสริมการจัดงานประเพณี ศาสนา รวมทั้งการอนุรักษ์ศิลปวัฒนธรรม ภูมิปัญญาท้องถิ่นที่มีคุณค่าอันดีงามของตำบล

๕. ภารกิจ อำนาจหน้าที่ขององค์การบริหารส่วนตำบล

การพัฒนาท้องถิ่นขององค์การบริหารส่วนตำบลน้ำพี้ นั้น เป็นการสร้างความเข้มแข็งของชุมชนในการร่วมคิดร่วมแก้ไขปัญหาพร้อมสร้างร่วมจัดทำส่งเสริมความเข้มแข็งของชุมชน ในเขตพื้นที่ขององค์การบริหารส่วนตำบลน้ำพี้ ให้มีส่วนร่วมในการพัฒนาท้องถิ่น ในทุกด้าน การพัฒนาองค์การบริหารส่วนตำบลน้ำพี้ จะสมบูรณ์ได้ จำเป็นต้องอาศัยความร่วมมือของชุมชน ในพื้นที่เกิดความตระหนักร่วมกันแก้ไขปัญหา และความเข้าใจในแนวทางแก้ไขปัญหากันอย่างจริงจัง องค์การบริหารส่วนตำบลน้ำพี้ ยังได้เน้นให้คนเป็นศูนย์กลางของการพัฒนาในทุกกลุ่มทุกวัยของประชากร นอกจากนั้นยังได้ เน้นการส่งเสริมและสนับสนุนให้การศึกษาเด็กก่อนวัยเรียน และพัฒนาเยาวชนให้พร้อมที่จะเป็นบุคคลากรที่มีคุณภาพโดยยึดกรอบแนวทางในการจัดระเบียบการศึกษา ส่วนด้านพัฒนาอาชีพ นั้น จะเน้นพัฒนาเศรษฐกิจชุมชนพึ่งตนเองในท้องถิ่น และยังจัดให้ตั้งเศรษฐกิจแบบพอเพียงโดยส่วนรวม

การวิเคราะห์ภารกิจ อำนาจหน้าที่ขององค์การบริหารส่วนตำบล ตามพระราชบัญญัติสภาตำบลและองค์การบริหารส่วนตำบล พ.ศ.๒๕๓๗ และตามพระราชบัญญัติกำหนดแผนและขั้นตอนการกระจายอำนาจให้องค์กรปกครองส่วนท้องถิ่น พ.ศ.๒๕๔๒ และรวบรวมกฎหมายอื่นของ อบต. ใช้เทคนิค SWOT เข้ามาช่วย ทั้งนี้ เพื่อให้ทราบว่าจะองค์การบริหารส่วนตำบล มีอำนาจหน้าที่ที่จะเข้าไปดำเนินการแก้ไขปัญหาในเขตพื้นที่ให้ตรงกับความต้องการของประชาชนได้อย่างไร โดยวิเคราะห์จุดแข็ง จุดอ่อน โอกาส อุปสรรค ในการดำเนินการตามภารกิจตามหลัก SWOT องค์การบริหารส่วนตำบลน้ำพี้ กำหนดวิธีการดำเนินการตามภารกิจสอดคล้องกับแผนพัฒนาเศรษฐกิจและสังคมแห่งชาติ แผนพัฒนาจังหวัด แผนพัฒนาอำเภอ แผนพัฒนาตำบล นโยบายของรัฐบาล และนโยบายของผู้บริหารท้องถิ่น ทั้งนี้สามารถวิเคราะห์ภารกิจให้ตรงกับสภาพปัญหา โดยสามารถกำหนดแบ่งภารกิจได้ เป็น ๗ ด้าน ซึ่งภารกิจดังกล่าวถูกกำหนดอยู่ในพระราชบัญญัติสภาตำบลและองค์การบริหารส่วนตำบล พ.ศ.๒๕๓๗ และตามพระราชบัญญัติกำหนดแผนและขั้นตอนการกระจายอำนาจให้องค์กรปกครองส่วนท้องถิ่น พ.ศ.๒๕๔๒ ดังนี้

๕.๑ ด้านโครงสร้างพื้นฐาน มีภารกิจที่เกี่ยวข้องดังนี้

- (๑) จัดให้มีและบำรุงรักษาทางน้ำและทางบก (มาตรา ๖๗ (๑))
- (๒) ให้มีน้ำเพื่อการอุปโภค บริโภค และการเกษตร (มาตรา ๖๘(๑))
- (๓) ให้มีและบำรุงการไฟฟ้าหรือแสงสว่างโดยวิธีอื่น (มาตรา ๖๘(๒))
- (๔) ให้มีและบำรุงรักษาทางระบายน้ำ (มาตรา ๖๘(๓))
- (๕) การสาธารณสุข โภคและการก่อสร้างอื่นๆ (มาตรา ๑๖(๔))
- (๖) การสาธารณสุข การ (มาตรา ๑๖(๕))

๕.๒ ด้านส่งเสริมคุณภาพชีวิต มีภารกิจที่เกี่ยวข้อง ดังนี้

- (๑) ส่งเสริมการพัฒนาสตรี เด็ก เยาวชน ผู้สูงอายุ และผู้พิการ (มาตรา ๖๗(๖))
- (๒) ป้องกันโรคและระงับโรคติดต่อ (มาตรา ๖๗(๓))
- (๓) ให้มีและบำรุงสถานที่ประชุม การกีฬาการพักผ่อนหย่อนใจและสวนสาธารณะ (มาตรา ๖๘(๔))

- (๔) การสังคมสงเคราะห์ และการพัฒนาคุณภาพชีวิตเด็ก สตรี คนชรา และผู้ด้อยโอกาส (มาตรา ๑๖(๑๐))
 - (๕) การปรับปรุงแหล่งชุมชนแออัดและการจัดการเกี่ยวกับที่อยู่อาศัย (มาตรา ๑๖(๒))
 - (๖) การส่งเสริมประชาธิปไตย ความเสมอภาค และสิทธิเสรีภาพของประชาชน (มาตรา ๑๖(๕))
 - (๗) การสาธารณสุข การอนามัยครอบครัวและการรักษาพยาบาล (มาตรา ๑๖(๑๙))
- ๕.๓ ด้านการจัดระเบียบชุมชน สังคม และการรักษาความสงบเรียบร้อย มีภารกิจที่เกี่ยวข้อง ดังนี้
- (๑) การป้องกันและบรรเทาสาธารณภัย (มาตรา ๖๗(๔))
 - (๒) การคุ้มครองดูแลและรักษาทรัพย์สินอันเป็นสาธารณสมบัติของแผ่นดิน (มาตรา ๖๘(๘))
 - (๓) การผังเมือง (มาตรา ๖๘(๑๓))
 - (๔) จัดให้มีที่จอดรถ (มาตรา ๑๖(๓))
 - (๕) การรักษาความสะอาดและความเป็นระเบียบเรียบร้อยของบ้านเมือง (มาตรา ๑๖(๑๗))
 - (๖) การควบคุมอาคาร (มาตรา ๑๖(๒๘))
- ๕.๔ ด้านการวางแผน การส่งเสริมการลงทุน พาณิชยกรรมและการท่องเที่ยว มีภารกิจที่เกี่ยวข้อง ดังนี้
- (๑) ส่งเสริมให้มีอุตสาหกรรมในครอบครัว (มาตรา ๖๘(๖))
 - (๒) ให้มีและส่งเสริมกลุ่มเกษตรกร และกิจการสหกรณ์ (มาตรา ๖๘(๕))
 - (๓) บำรุงและส่งเสริมการประกอบอาชีพของราษฎร (มาตรา ๖๘(๗))
 - (๔) ให้มีตลาด (มาตรา ๖๘(๑๐))
 - (๕) การท่องเที่ยว (มาตรา ๖๘(๑๒))
 - (๖) กิจการเกี่ยวกับการพาณิชย์ (มาตรา ๖๘(๑๑))
 - (๗) การส่งเสริม การฝึกและประกอบอาชีพ (มาตรา ๑๖(๖))
 - (๘) การพาณิชยกรรมและการส่งเสริมการลงทุน (มาตรา ๑๖(๗))
- ๕.๕ ด้านการบริหารจัดการและการอนุรักษ์ทรัพยากรธรรมชาติและสิ่งแวดล้อม มีภารกิจที่เกี่ยวข้อง ดังนี้
- (๑) คุ้มครอง ดูแล และบำรุงรักษาทรัพยากรธรรมชาติและสิ่งแวดล้อม (มาตรา ๖๗(๗))
 - (๒) รักษาความสะอาดของถนน ทางน้ำ ทางเดิน และที่สาธารณะ รวมทั้งกำจัดมูลฝอย และสิ่งปฏิกูล (มาตรา ๖๗(๒))
 - (๓) การจัดการสิ่งแวดล้อมและมลพิษต่างๆ (มาตรา ๑๗ (๑๒))
- ๕.๖ ด้านการศาสนา ศิลปวัฒนธรรม จารีตประเพณี และภูมิปัญญาท้องถิ่น มีภารกิจที่เกี่ยวข้อง ดังนี้
- (๑) บำรุงรักษาศิลปะ จารีตประเพณี ภูมิปัญญาท้องถิ่น และวัฒนธรรมอันดีของท้องถิ่น (มาตรา ๖๗(๘))
 - (๒) ส่งเสริมการศึกษา ศาสนา และวัฒนธรรม (มาตรา ๖๗(๕))
 - (๓) การจัดการศึกษา (มาตรา ๑๖(๙))
 - (๔) การส่งเสริมการกีฬา จารีตประเพณี และวัฒนธรรมอันดีงามของท้องถิ่น (มาตรา ๑๗(๑๘))

๕.๗ ด้านการบริหารจัดการและการสนับสนุนการปฏิบัติภารกิจของส่วนราชการ

และองค์กรปกครองส่วนท้องถิ่น มีภารกิจที่เกี่ยวข้อง ดังนี้

- (๑) สนับสนุนสภาพตำบลและองค์กรปกครองส่วนท้องถิ่นอื่นในการพัฒนาท้องถิ่น (มาตรา ๔๕(๓))
- (๒) ปฏิบัติหน้าที่อื่นตามที่ทางราชการมอบหมายโดยจัดสรรงบประมาณหรือบุคลากรให้ตามความจำเป็นและสมควร (มาตรา ๖๗(๙))
- (๓) ส่งเสริมการมีส่วนร่วมของราษฎร ในการมีมาตรการป้องกัน (มาตรา ๑๖(๑๖))
- (๔) การประสานและให้ความร่วมมือในการปฏิบัติหน้าที่ขององค์กรปกครองส่วนท้องถิ่น (มาตรา ๑๗(๓))
- (๕) การสร้างและบำรุงรักษาทางบกและทางน้ำที่เชื่อมต่อระหว่างองค์การปกครองส่วนท้องถิ่นอื่น (มาตรา ๑๗(๑๖))

ภารกิจทั้ง ๗ ด้านตามที่กฎหมายกำหนดให้อำนาจองค์การบริหารส่วนตำบลสามารถจะแก้ไข ปัญหาขององค์การบริหารส่วนตำบลน้ำพี้ ได้เป็นอย่างดี มีประสิทธิภาพและประสิทธิผล โดยคำนึงถึงความต้องการ ของประชาชนในเขตพื้นที่ประกอบด้วย การดำเนินการขององค์การบริหารส่วนตำบลจะต้องสอดคล้องกับแผนพัฒนา เศรษฐกิจและสังคมแห่งชาติ แผนพัฒนาจังหวัด แผนพัฒนาอำเภอ แผนพัฒนาตำบล นโยบายของรัฐบาล และ นโยบายของ ผู้บริหารขององค์การบริหารส่วนตำบลเป็นสำคัญ

หมายเหตุ : มาตรา ๖๗,๖๘ หมายถึง พ.ร.บ.สภาตำบลและองค์การบริหารส่วนตำบล พ.ศ.๒๕๓๗ และ แก้ไข เพิ่มเติม มาตรา ๑๖,๑๗,๔๕ หมายถึง พ.ร.บ.กำหนดแผนและขั้นตอนกระจายอำนาจ ให้แก่องค์กรปกครองส่วนท้องถิ่น พ.ศ.๒๕๔๒

๖.. ภารกิจหลักและภารกิจรองที่ องค์การบริหารส่วนตำบลจะดำเนินการ

ภารกิจหลัก

๑. ด้านการปรับปรุงโครงสร้างพื้นฐาน
๒. ด้านการส่งเสริมคุณภาพชีวิต
๓. ด้านการจัดระเบียบชุมชน สังคม และการรักษาความสงบเรียบร้อย
๔. ด้านการอนุรักษ์ทรัพยากรธรรมชาติและสิ่งแวดล้อม
๕. ด้านการพัฒนาการเมืองและการบริหาร
๖. ด้านการส่งเสริมการศึกษา
๗. ด้านการป้องกันและบรรเทาสาธารณภัย

ภารกิจรอง

๑. การฟื้นฟูวัฒนธรรมและส่งเสริมประเพณี
๒. การสนับสนุนและส่งเสริมศักยภาพกลุ่มอาชีพ
๓. การส่งเสริมการเกษตรและการประกอบอาชีพทางการเกษตร
๔. ด้านการวางแผน การส่งเสริมการลงทุน

๗ . สรุปปัญหา และแนวทางในการกำหนดโครงสร้างส่วนราชการและกรอบอัตรากำลัง

ตามที่องค์การบริหารส่วนตำบลน้ำพี ได้จัดทำแผนอัตรากำลัง ๓ ปี ประจำปีงบประมาณ พ.ศ. ๒๕๕๘ – ๒๕๖๐ ได้กำหนดโครงสร้างการแบ่งส่วนราชการออกเป็น ๓ ส่วน ได้แก่ ส่วนสำนักปลัดองค์การบริหารส่วนตำบล กองคลัง ส่วนโยธา และ กำหนดให้มีกรอบอัตรากำลัง จำนวนทั้งสิ้น ๓๙ อัตรา และในการจัดทำแผนอัตรากำลัง ๓ ปี ประจำปีงบประมาณ พ.ศ. ๒๕๕๘ – ๒๕๖๐ องค์การบริหารส่วนตำบลน้ำพีได้กำลังอัตรากำลังเพิ่มเติม จำนวน ๓ อัตรา คือ กองคลัง ตำแหน่งนักวิชาการจัดเก็บรายได้ ตำแหน่งเจ้าพนักงานการเงินและบัญชี และ ตำแหน่ง เจ้าพนักงานพัสดุ พร้อมกำหนดกรอบอัตรากำลังใหม่พนักงานจ้างทั่วไปอีก ๑ อัตรา คือ ตำแหน่ง ผู้ช่วยเจ้าพนักงานพัฒนาชุมชน ตำแหน่งพนักงานจ้างตามภารกิจ เพื่อรองรับภารกิจถ่ายโอนงานสาธารณสุข เพื่อให้สอดคล้องกับภารกิจและอำนาจหน้าที่ สามารถแก้ไขปัญหาขององค์การบริหารส่วนตำบล ได้อย่างมีประสิทธิภาพยิ่งขึ้น

๘. โครงสร้างการกำหนดส่วนราชการ

๘.๑ โครงสร้าง

จากการที่องค์การบริหารส่วนตำบล ได้กำหนดภารกิจหลักและภารกิจรองที่จะดำเนินการ ดังกล่าว โดยองค์การบริหารส่วนตำบล กำหนดตำแหน่งของพนักงานส่วนตำบลให้ตรงกับภารกิจดังกล่าว และในระยะแรก การกำหนดโครงสร้างส่วนราชการที่จะรองรับการดำเนินการตามภารกิจนั้น อาจกำหนดเป็นภารกิจอยู่ในงาน หรือ กำหนดเป็นฝ่าย และในระยะต่อไป เมื่อมีการดำเนินการตามภารกิจนั้น และองค์การบริหารส่วนตำบลพิจารณาเห็นว่า ภารกิจนั้นมีปริมาณงานมากพอที่จะพิจารณาตั้งเป็นส่วนต่อไป ดังนี้

โครงสร้างตามแผนอัตรากำลังปัจจุบัน	โครงสร้างตามแผนอัตรากำลังใหม่	หมายเหตุ
<p>๑. สำนักปลัด อบต.</p> <p>๑.๑ งานบริหารทั่วไป</p> <ul style="list-style-type: none"> - งานสารบรรณ - งานบริหารงานบุคคล - งานเลือกตั้งและทะเบียนข้อมูล - งานตรวจสอบภายใน <p>๑.๒ งานนโยบายและแผน</p> <ul style="list-style-type: none"> - งานนโยบายและแผน - งานวิชาการ - งานข้อมูลและประชาสัมพันธ์ - งานงบประมาณ <p>๑.๓ งานกฎหมายและคดี</p> <ul style="list-style-type: none"> - งานกฎหมายและคดี - งานร้องเรียนร้องทุกข์และอุทธรณ์ - งานข้อบัญญัติและระเบียบ <p>๑.๔ งานป้องกันและบรรเทาสาธารณภัย</p> <ul style="list-style-type: none"> - งานอำนวยการ - งานป้องกัน - งานฟื้นฟู <p>๑.๕ งานกิจการสภา อบต.</p> <ul style="list-style-type: none"> - งานระเบียบข้อบังคับประชุม - งานการประชุม - งานอำนวยการและประสานงาน <p>๑.๖ งานส่งเสริมการเกษตร</p> <ul style="list-style-type: none"> - งานวิชาการเกษตร - งานเทคโนโลยีทางการเกษตร - งานส่งเสริมการเกษตร <p>๑.๗ งานส่งเสริมปศุสัตว์</p> <ul style="list-style-type: none"> - งานข้อมูลวิชาการ - งานบำบัดน้ำเสีย - งานควบคุมและป้องกันโรคระบาด <p>๑.๘ งานส่งเสริมกิจการโรงเรียน</p> <ul style="list-style-type: none"> - ข้อมูล - ประสานกิจกรรม - ส่งเสริมการศึกษา <p>๑.๙ งานศูนย์พัฒนาเด็กเล็ก</p> <ul style="list-style-type: none"> - ข้อมูลพัฒนาการเด็ก - วิชาการและส่งเสริมพัฒนาการเด็ก - กิจกรรมศูนย์พัฒนาเด็กเล็ก - ติดตามและประเมินผล 	<p>๑. สำนักปลัด อบต.</p> <p>๑.๑ งานบริหารทั่วไป</p> <ul style="list-style-type: none"> - งานสารบรรณ - งานบริหารงานบุคคล - งานเลือกตั้งและทะเบียนข้อมูล - งานตรวจสอบภายใน <p>๑.๒ งานนโยบายและแผน</p> <ul style="list-style-type: none"> - งานนโยบายและแผน - งานวิชาการ - งานข้อมูลและประชาสัมพันธ์ - งานงบประมาณ <p>๑.๓ งานกฎหมายและคดี</p> <ul style="list-style-type: none"> - งานกฎหมายและคดี - งานร้องเรียนร้องทุกข์และอุทธรณ์ - งานข้อบัญญัติและระเบียบ <p>๑.๔ งานป้องกันและบรรเทาสาธารณภัย</p> <ul style="list-style-type: none"> - งานอำนวยการ - งานป้องกัน - งานฟื้นฟู <p>๑.๕ งานกิจการสภา อบต.</p> <ul style="list-style-type: none"> - งานระเบียบข้อบังคับประชุม - งานการประชุม - งานอำนวยการและประสานงาน <p>๑.๖ งานส่งเสริมการเกษตร</p> <ul style="list-style-type: none"> - งานวิชาการเกษตร - งานเทคโนโลยีทางการเกษตร - งานส่งเสริมการเกษตร <p>๑.๗ งานส่งเสริมปศุสัตว์</p> <ul style="list-style-type: none"> - งานข้อมูลวิชาการ - งานบำบัดน้ำเสีย - งานควบคุมและป้องกันโรคระบาด <p>๑.๘ งานสวัสดิการและพัฒนาชุมชน</p> <ul style="list-style-type: none"> - ศูนย์เยาวชน - การกีฬา - ฝึกอบรมพัฒนาการ - ศูนย์วัฒนธรรม <p>๑.๙ งานสังคมสงเคราะห์</p> <ul style="list-style-type: none"> - สงเคราะห์เด็ก สตรี คนชราและผู้พิการ - ส่งเสริมสุขภาพ - ข้อมูล 	

โครงสร้างตามแผนอัตรากำลังปัจจุบัน	โครงสร้างตามแผนอัตรากำลังใหม่	หมายเหตุ
<p><u>๑.๑๐ งานสวัสดิการและพัฒนาชุมชน</u></p> <ul style="list-style-type: none"> - ศูนย์เยาวชน - การกีฬา - ฝึกอบรมพัฒนาการ - ศูนย์วัฒนธรรม <p><u>๑.๑๑ งานสังคมสงเคราะห์</u></p> <ul style="list-style-type: none"> - สงเคราะห์เด็ก สตรี คนชราและผู้พิการ - ส่งเสริมสุขภาพ - ข้อมูล <p><u>๑.๑๒ งานส่งเสริมอาชีพและพัฒนาสตรี</u></p> <ul style="list-style-type: none"> - ฝึกอบรมอาชีพ - พัฒนาศักยภาพกลุ่ม - ส่งเสริมทุนกลุ่มอาชีพดำเนินการ <p>๒. กองคลัง</p> <p><u>๒.๑ ฝ่ายงานการเงิน</u></p> <ul style="list-style-type: none"> - ฝ่ายงานการเงิน - ฝ่ายงานรับเงินเบิกจ่ายเงิน - ฝ่ายงานจัดทำฎีกาเบิกจ่ายเงิน - ฝ่ายงานเก็บรักษาเงิน <p><u>๒.๒ ฝ่ายงานบัญชี</u></p> <ul style="list-style-type: none"> - ฝ่ายงานการบัญชี - ฝ่ายงานทะเบียนการคุมเบิกจ่ายเงิน - ฝ่ายงานงบการเงินและงบทดลอง - ฝ่ายงานแสดงฐานะทางการเงิน <p><u>๒.๓ งานพัฒนาและจัดเก็บรายได้</u></p> <ul style="list-style-type: none"> - ฝ่ายงานภาษีอากร ค่าธรรมเนียมและค่าเช่า - ฝ่ายงานพัฒนารายได้ - ฝ่ายงานควบคุมกิจการค้าและค่าปรับ - ฝ่ายงานทะเบียนควบคุมและเร่งรัดรายได้ <p><u>๒.๔ ฝ่ายงานทะเบียนทรัพย์สินและพัสดุ</u></p> <ul style="list-style-type: none"> - ฝ่ายงานทะเบียนทรัพย์สินและแผนที่ภาษี - ฝ่ายงานพัสดุ - ฝ่ายงานทะเบียนเบิกจ่ายวัสดุครุภัณฑ์ 	<p><u>๑.๑๐ งานส่งเสริมอาชีพและพัฒนาสตรี</u></p> <ul style="list-style-type: none"> - ฝึกอบรมอาชีพ - พัฒนาศักยภาพกลุ่ม - ส่งเสริมทุนกลุ่มอาชีพดำเนินการ <p>๒. กองคลัง</p> <p><u>๒.๑ ฝ่ายงานการเงิน</u></p> <ul style="list-style-type: none"> - ฝ่ายงานการเงิน - ฝ่ายงานรับเงินเบิกจ่ายเงิน - ฝ่ายงานจัดทำฎีกาเบิกจ่ายเงิน - ฝ่ายงานเก็บรักษาเงิน <p><u>๒.๒ ฝ่ายงานบัญชี</u></p> <ul style="list-style-type: none"> - ฝ่ายงานการบัญชี - ฝ่ายงานทะเบียนการคุมเบิกจ่ายเงิน - ฝ่ายงานงบการเงินและงบทดลอง - ฝ่ายงานแสดงฐานะทางการเงิน <p><u>๒.๓ งานพัฒนาและจัดเก็บรายได้</u></p> <ul style="list-style-type: none"> - ฝ่ายงานภาษีอากร ค่าธรรมเนียมและค่าเช่า - ฝ่ายงานพัฒนารายได้ - ฝ่ายงานควบคุมกิจการค้าและค่าปรับ - ฝ่ายงานทะเบียนควบคุมและเร่งรัดรายได้ <p><u>๒.๔ ฝ่ายงานทะเบียนทรัพย์สินและพัสดุ</u></p> <ul style="list-style-type: none"> - ฝ่ายงานทะเบียนทรัพย์สินและแผนที่ภาษี - ฝ่ายงานพัสดุ - ฝ่ายงานทะเบียนเบิกจ่ายวัสดุครุภัณฑ์ 	

โครงสร้างตามแผนอัตรากำลังปัจจุบัน	โครงสร้างตามแผนอัตรากำลังใหม่	หมายเหตุ
<p>๓. ส่วนโยธา</p> <p>๓.๑ งานก่อสร้าง</p> <ul style="list-style-type: none"> - งานก่อสร้างและบูรณะถนน - งานก่อสร้างสะพาน เชื้อน ทดน้ำ - งานข้อมูลก่อสร้าง <p>๓.๒ งานออกแบบและควบคุมอาคาร</p> <ul style="list-style-type: none"> - งานประเมินราคา - งานควบคุมการก่อสร้างอาคาร - งานออกแบบและบริการข้อมูล <p>๓.๓ งานประสานสาธารณูปโภค</p> <ul style="list-style-type: none"> - งานประสานกิจการประปา - งานไฟฟ้าสาธารณะ - งานระบายน้ำ <p>๓.๔ งานผังเมือง</p> <ul style="list-style-type: none"> - งานสำรวจและแผนที่ - งานวางผังพัฒนาเมือง - งานควบคุมทางผังเมือง <p>๔. งานสาธารณสุขและสิ่งแวดล้อม</p> <p>๔.๑ งานอนามัยและสิ่งแวดล้อม</p> <ul style="list-style-type: none"> - งานสุขาภิบาลทั่วไป - งานสุขาภิบาลอาหารและสถานประกอบการ - งานควบคุมและจัดการคุณภาพสิ่งแวดล้อม <p>๔.๒ งานส่งเสริมสุขภาพและสาธารณสุข</p> <ul style="list-style-type: none"> - งานอนามัยชุมชน - งานป้องกันยาเสพติด - งานสุขศึกษาและควบคุมโรคติดต่อ <p>๔.๓ งานรักษาความสะอาด</p> <ul style="list-style-type: none"> - งานรักษาความสะอาด - งานกำจัดขยะและน้ำเสีย - งานส่งเสริมและเผยแพร่ 	<p>๓. ส่วนโยธา</p> <p>๓.๑ งานก่อสร้าง</p> <ul style="list-style-type: none"> - งานก่อสร้างและบูรณะถนน - งานก่อสร้างสะพาน เชื้อน ทดน้ำ - งานข้อมูลก่อสร้าง <p>๓.๒ งานออกแบบและควบคุมอาคาร</p> <ul style="list-style-type: none"> - งานประเมินราคา - งานควบคุมการก่อสร้างอาคาร - งานออกแบบและบริการข้อมูล <p>๓.๓ งานประสานสาธารณูปโภค</p> <ul style="list-style-type: none"> - งานประสานกิจการประปา - งานไฟฟ้าสาธารณะ - งานระบายน้ำ <p>๓.๔ งานผังเมือง</p> <ul style="list-style-type: none"> - งานสำรวจและแผนที่ - งานวางผังพัฒนาเมือง - งานควบคุมทางผังเมือง <p>๔. งานสาธารณสุขและสิ่งแวดล้อม</p> <p>๔.๑ งานอนามัยและสิ่งแวดล้อม</p> <ul style="list-style-type: none"> - งานสุขาภิบาลทั่วไป - งานสุขาภิบาลอาหารและสถานประกอบการ - งานควบคุมและจัดการคุณภาพสิ่งแวดล้อม <p>๔.๒ งานส่งเสริมสุขภาพและสาธารณสุข</p> <ul style="list-style-type: none"> - งานอนามัยชุมชน - งานป้องกันยาเสพติด - งานสุขศึกษาและควบคุมโรคติดต่อ <p>๔.๓ งานรักษาความสะอาด</p> <ul style="list-style-type: none"> - งานรักษาความสะอาด - งานกำจัดขยะและน้ำเสีย - งานส่งเสริมและเผยแพร่ 	

โครงสร้างตามแผนอัตรากำลังปัจจุบัน	โครงสร้างตามแผนอัตรากำลังใหม่	หมายเหตุ
<p>๕ งานการศึกษา ศาสนา และ วัฒนธรรม</p> <p><u>๕.๑ งานบริหารการศึกษา</u></p> <ul style="list-style-type: none"> - งานบริหารการศึกษา - งานบริหารบุคลากรทางการศึกษา - งานข้อมูลสถานศึกษา <p><u>๕.๒ งานส่งเสริมการศึกษาศาสนา และ วัฒนธรรม</u></p> <ul style="list-style-type: none"> - งานการศึกษา ศาสนา และวัฒนธรรม - งานส่งเสริมและพัฒนาการศึกษา ศาสนา และวัฒนธรรม - งานทำนุบำรุงศิลปะและวัฒนธรรมท้องถิ่น <p><u>๕.๔ งานกิจการโรงเรียน</u></p> <ul style="list-style-type: none"> - งานข้อมูล - งานประสานกิจกรรม - งานส่งเสริมการศึกษา <p><u>๕.๓ งานศูนย์พัฒนาเด็กเล็ก</u></p> <ul style="list-style-type: none"> - งานข้อมูลพัฒนาการเด็ก - งานวิชาการและส่งเสริมพัฒนาการเด็ก - งานกิจกรรมศูนย์พัฒนาเด็กเล็ก - งานติดตามและประเมินผล 	<p>๕ งานการศึกษา ศาสนา และ วัฒนธรรม</p> <p><u>๕.๑ งานบริหารการศึกษา</u></p> <ul style="list-style-type: none"> - งานบริหารการศึกษา - งานบริหารบุคลากรทางการศึกษา - งานข้อมูลสถานศึกษา <p><u>๕.๒ งานส่งเสริมการศึกษาศาสนา และ วัฒนธรรม</u></p> <ul style="list-style-type: none"> - งานการศึกษา ศาสนา และวัฒนธรรม - งานส่งเสริมและพัฒนาการศึกษา ศาสนา และวัฒนธรรม - งานทำนุบำรุงศิลปะและวัฒนธรรมท้องถิ่น <p><u>๕.๔ งานกิจการโรงเรียน</u></p> <ul style="list-style-type: none"> - งานข้อมูล - งานประสานกิจกรรม - งานส่งเสริมการศึกษา <p><u>๕.๓ งานศูนย์พัฒนาเด็กเล็ก</u></p> <ul style="list-style-type: none"> - งานข้อมูลพัฒนาการเด็ก - งานวิชาการและส่งเสริมพัฒนาการเด็ก - งานกิจกรรมศูนย์พัฒนาเด็กเล็ก - งานติดตามและประเมินผล 	

ตามข้อ ๘.๑ องค์การบริหารส่วนตำบลน้ำพี ได้วิเคราะห์กำหนดตำแหน่งของภารกิจที่ดำเนิน การเสร็จเรียบร้อย แล้ว และสามารถนำผลการวิเคราะห์ตำแหน่งกรอกข้อมูลในกรอบอัตรากำลัง ๓ ปี ได้ดังนี้

กรอบอัตรากำลัง ๓ ปี ระหว่าง ปี พ.ศ. ๒๕๕๘ - ๒๕๖๐

ส่วนราชการ	กรอบอัตรากำลังเดิม	กรอบอัตรากำลังใหม่			เพิ่ม / ลด			หมายเหตุ
		๒๕๕๘	๒๕๕๙	๒๕๖๐	๒๕๕๘	๒๕๕๙	๒๕๖๐	
นักบริหารงาน อบต. ๘ (ปลัด อบต.)	๑	๑	๑	๑	-	-	-	
<u>สำนักปลัด อบต.</u>								
นักบริหารงานทั่วไป ๖	๑	๑	๑	๑	-	-	-	ว่างเดิม
เจ้าหน้าที่วิเคราะห์นโยบายและแผน ๓-๕/๖ ว	๑	๑	๑	๑	-	-	-	อยู่ระหว่างขอใช้บัญชีสอบแข่งขัน
บุคลากร ๓-๕/๖ ว	๑	๑	๑	๑	-	-	-	
นักวิชาการศึกษา ๓-๕/๖	๑	๑	๑	๑	-	-	-	
นักพัฒนาชุมชน ๓-๕/๖	๑	๑	๑	๑	-	-	-	
เจ้าพนักงานธุรการ ๒-๔/๕	๑	๑	๑	๑	-	-	-	
เจ้าหน้าที่บริหารงานทั่วไป ๓-๕/๖	๑	๑	๑	๑	-	-	-	
เจ้าหน้าที่ธุรการ ๑-๓/๔	๑	๑	๑	๑	-	-	-	
ครูผู้ช่วย	๓	๓	๓	๓	-	-	-	
<u>กองคลัง</u>								
นักบริหารงานคลัง ๗ (ผู้อำนวยการกองคลัง ๗)	๑	๑	๑	๑	-	-	-	
นักวิชาการการเงินและบัญชี ๓-๕/๖ ว	๑	๑	๑	๑	-	-	-	
นักวิชาการจัดเก็บรายได้ ๓-๕/๖ว	-	๑	๑	๑	+๑	-	-	กำหนดเพิ่ม แล้วจะยุบเลิกตำแหน่งเจ้าพนักงานจัดเก็บรายได้
เจ้าพนักงานพัสดุ ๒-๔/๕	-	๑	๑	๑	+๑	-	-	กำหนดเพิ่ม แล้ว จะยุบเลิกตำแหน่งเจ้าหน้าที่พัสดุ
เจ้าหน้าที่พัสดุ ๑-๓/๔	๑	๑	๑	๑	-	-	-	
เจ้าพนักงานการเงินและบัญชี ๒-๔/๕	-	๑	๑	๑	+๑	-	-	กำหนดเพิ่ม แล้ว จะยุบเลิกตำแหน่งเจ้าพนักงานธุรการส่วนโยธา
เจ้าพนักงานจัดเก็บรายได้ ๒-๔/๕	๑	๑	๑	๑	-	-	-	
<u>ส่วนโยธา</u>								
นักบริหารงานช่าง ๖ (หัวหน้าส่วนโยธา)	๑	๑	๑	๑	-	-	-	
นายช่างโยธา ๒-๔/๕	๑	๑	๑	๑	-	-	-	
เจ้าพนักงานธุรการ ๒-๔/๕	๑	๑	๑	๑	-	-	-	
ช่างสำรวจ ๑-๓/๔	๑	๑	๑	๑	-	-	-	ว่างเดิม
<u>รวม</u>	๒๐	๒๓	๒๓	๒๓	+๓	-	-	
<u>ลูกจ้างตามภารกิจ</u>								
ผู้ช่วยนายช่างโยธา	๑	๑	๑	๑	-	-	-	
ผู้ช่วยเจ้าหน้าที่ธุรการ	๑	๑	๑	๑	-	-	-	
ผู้ช่วยช่างไฟฟ้า	๑	๑	๑	๑	-	-	-	
ผู้ช่วยเจ้าพนักงานสาธารณสุขชุมชน	-	๑	๑	๑	+๑	-	-	กำหนดเพิ่ม
ผู้ดูแลเด็ก	๑	๑	๑	๑	-	-	-	
<u>รวม</u>	๔	๕	๕	๕	+๑	-	-	
<u>ลูกจ้างทั่วไป</u>								
คนงานทั่วไป	๑๑	๑๑	๑๑	๑๑	-	-	-	
<u>รวมทั้งสิ้น</u>	๓๕	๓๘	๓๘	๓๘	+๔	-	-	

๙. ภาระค่าใช้จ่ายเกี่ยวกับเงินเดือนและประโยชน์ตอบแทนอื่น

๑) สำนักปลัด องค์การบริหารส่วนตำบลน้ำพี มีอัตรากำลัง ปัจจุบันจำนวน ๓๕ ตำแหน่ง ๓๕ อัตรา ดังนี้

ที่	ตำแหน่ง	จำนวน (คน)	เงินเดือน คนละ	รวม	ขั้นที่เพิ่มในแต่ละปี		
					๒๕๕๘	๒๕๕๙	๒๕๖๐
	สำนักงานปลัด						
๑	ปลัดองค์การบริหารส่วนตำบล	๑	๔๐,๗๑๐	๔๘๘,๕๒๐	๑๔,๑๖๐	๑๔,๕๒๐	๑๔,๘๘๐
๒	นักบริหารงานทั่วไป ๖	๑	๑๕,๐๐๐	๑๘๐,๐๐๐	๑๐,๗๔๐	๑๐,๗๔๐	๑๐,๗๔๐
๓	เจ้าหน้าที่วิเคราะห์นโยบาย และแผน ๓-๕/ ๖ว	๑	๑๕,๐๐๐	๑๘๐,๐๐๐	๒๔๒,๗๐๐	๘,๕๘๐	๘,๕๘๐
๔	บุคลากร ๓-๕/๖ว	๑	๑๘,๗๙๐	๒๒๕,๔๘๐	๗,๔๔๐	๗,๕๖๐	๗,๘๐๐
๕	นักวิชาการศึกษา ๓-๕/๖ว	๑	๑๘,๒๓๐	๒๑๘,๗๖๐	๘,๖๔๐	๘,๕๒๐	๘,๘๘๐
๖	นักพัฒนาชุมชน ๓-๕/ ๖ว	๑	๑๖,๑๔๐	๑๙๓,๖๘๐	๗,๔๔๐	๗,๖๘๐	๘,๐๔๐
๗	เจ้าหน้าที่บริหารงานทั่วไป ๓- ๕/๖ว	๑	๑๖,๘๘๐	๒๐๒,๕๖๐	๘,๐๔๐	๘,๑๖๐	๘,๖๔๐
๘	เจ้าพนักงานธุรการ ๒-๔/๕	๑	๑๓,๓๑๐	๑๕๙,๗๒๐	๖,๑๒๐	๖,๐๐๐	๕,๘๘๐
๙	เจ้าหน้าที่ธุรการ ๑-๒/๔	๑	๑๒,๒๘๕	๑๔๗,๔๒๐	๕,๒๘๐	๕,๕๒๐	๕,๗๖๐
๑๐	ครูผู้ช่วย(๒) ค.ศ.๑ (๑)	๓	-	-	-	-	-
	กองคลัง						
๑๑	นักบริหารงานคลัง ๗ (ผู้อำนวยการกองคลัง ๗)	๑	๒๘,๙๗๐	๓๐๕,๖๔๐	๑๑,๘๘๐	๑๒,๒๔๐	๑๒,๙๖๐
๑๒	นักวิชาการเงินและบัญชี ๓-๕/๖	๑	๑๙,๓๐๐	๒๓๑,๖๐๐	๘,๘๘๐	๘,๗๖๐	๘,๗๖๐
๑๔	เจ้าพนักงานจัดเก็บรายได้ ๓-๔/๕	๑	๑๓,๗๖๐	๑๖๕,๑๒๐	๖,๖๐๐	๖,๔๘๐	๗,๐๘๐
๑๕	เจ้าหน้าที่พัสดุ ๑-๓/๔	๑	๑๓,๕๗๐	๑๖๒,๘๔๐	๕,๘๘๐	๖,๐๐๐	๖,๐๐๐
	ส่วนโยธา						
๑๖	นักบริหารงานช่าง ๖ (หัวหน้าส่วนโยธา ๖)	๑	๒๖,๘๗๐	๓๒๒,๔๔๐	๑๐,๘๐๐	๑๑,๘๔๐	๑๑,๑๖๐
๑๗	นายช่างโยธา ๒-๔/๕	๑	๑๓,๓๑๐	๑๕๙,๗๒๐	๖,๑๒๐	๖,๐๐๐	๕,๘๘๐
๑๘	เจ้าพนักงานธุรการ ๒-๔/๕	๑	๑๓,๓๑๐	๑๕๙,๗๒๐	๖,๑๒๐	๖,๐๐๐	๕,๘๘๐
๑๙	ช่างสำรวจ ๑-๓/๔	๑	๑๓,๘๑๕	๑๖๕,๗๘๐	๕,๖๔๐	๕,๖๔๐	๕,๖๔๐
	พนักงานจ้างตามภารกิจ						
๒๐	ผู้ช่วยเจ้าหน้าที่ธุรการ	๑	๑๐,๓๕๐	๑๒๔,๒๐๐	๕,๐๔๐	๕,๒๘๐	๕,๕๐๐
๒๑	ผู้ช่วยนายช่างโยธา	๑	๙,๗๒๑	๑๓๔,๖๕๒	๔,๖๘๐	๔,๙๒๐	๕,๑๖๐
๒๒	ผู้ช่วยช่างไฟฟ้า	๑	๙,๔๐๐	๑๓๐,๘๐๐	๔,๕๖๐	๔,๘๐๐	๔,๙๒๐
๒๓	ผู้ดูแลเด็ก	๑	-	-	-	-	-
	พนักงานจ้างทั่วไป						
๒๔	คนงานทั่วไป	๑๑	๙๙,๐๐๐	๑,๑๘๘,๐๐๐	๑,๑๘๘,๐๐๐	๑,๑๘๘,๐๐๐	๑,๑๘๘,๐๐๐

๒) ปี ๒๕๕๘ มีความต้องการกำหนดตำแหน่ง เพิ่มขึ้น๔.....ตำแหน่ง.....๔...อัตรา ดังนี้

ที่	ตำแหน่ง	จำนวน (คน)	เงินเดือน ขั้นต่ำ ระดับ ๓ (๑)	เงินเดือน ขั้นสูง ระดับ ๖ (๒)	เงินเดือนเฉลี่ยที่ต้องตั้งไว้
					(๑) + (๒) / ๒ x ๑๒
๑	นักวิชาการจัดเก็บรายได้ ๓-๕/๖	๑	๗,๑๔๐	๓๓,๓๑๐	๒๔๒,๗๐๐
๒	เจ้าพนักงานการเงินและบัญชี ๒-๔/๕	๑	๕,๘๑๐	๒๗,๓๕๐	๑๙๘,๙๖๐
๓	เจ้าพนักงานพัสดุ ๒-๔/๕	๑	๕,๘๑๐	๒๗,๓๕๐	๑๙๘,๙๖๐
๔	ผู้ช่วยเจ้าพนักงานสาธารณสุขชุมชน	๑	๘,๓๑๐	๒๒,๐๐๐	๑๘๐,๗๘๐

๓) ปี ๒๕๕๙ มีความต้องการกำหนดตำแหน่ง เพิ่มขึ้น ...-.....ตำแหน่ง.....-อัตรา ดังนี้

ที่	ตำแหน่ง	จำนวน (คน)	เงินเดือน ขั้นต่ำ ระดับ ๓ (๑)	เงินเดือน ขั้นสูง ระดับ ๖ (๒)	เงินเดือนเฉลี่ยที่ต้องตั้งไว้
					(๑) + (๒) / ๒ x ๑๒
	-	-	-	-	-

๔) ปี ๒๕๖๐ มีความต้องการกำหนดตำแหน่ง เพิ่มขึ้น-.....ตำแหน่ง.....-อัตรา ดังนี้

ที่	ตำแหน่ง	จำนวน (คน)	เงินเดือน ขั้นต่ำ ระดับ ๓ (๑)	เงินเดือน ขั้นสูง ระดับ ๖ (๒)	เงินเดือนเฉลี่ยที่ต้องตั้งไว้
					(๑) + (๒) / ๒ x ๑๒
	-	-	-	-	-

๕) ตั้งงบประมาณรายจ่ายประจำปี ดังนี้

ที่	ปี ๒๕๕๘	ปี ๒๕๕๙	ปี ๒๕๖๐
๑	๒๓,๖๒๕,๐๐๐	๒๔,๘๐๖,๒๕๐	๒๖,๐๔๖,๕๖๒

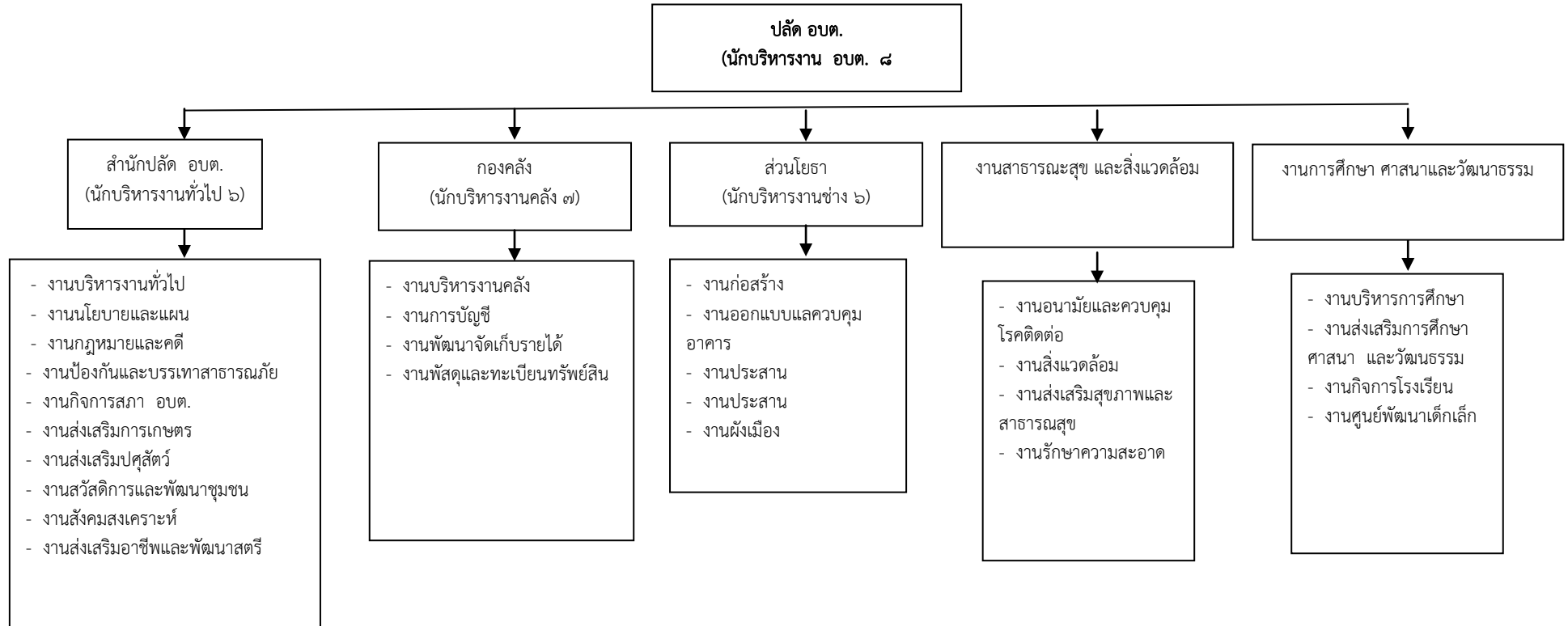
หมายเหตุ การตั้งงบประมาณรายจ่ายประจำปี ให้เป็นไปตามแนวทางการจัดทำงบประมาณรายจ่ายประจำปีขององค์กรปกครองส่วนท้องถิ่น โดยประมาณการใกล้เคียงกับปีงบประมาณที่ผ่านมา หรือปีถัดไปเพิ่ม ๕%

๘. ภาระค่าใช้จ่ายเกี่ยวกับเงินเดือนและประโยชน์ตอบแทนอื่น

การวิเคราะห์การกำหนดอัตราค่าจ้างเพิ่มของพนักงานส่วนตำบล องค์การบริหารส่วนตำบลน้ำพี
ใน Excel

๑๐. แผนภูมิโครงสร้างการแบ่งส่วนราชการตามแผนอัตรากำลัง ๓ ปี

โครงสร้างส่วนราชการ อบต.



- นักบริหารงานทั่วไป ๖
- จนท.วิเคราะห์นโยบายและแผน ๓-๕/๖
- บุคลากร ๔
- เจ้าหน้าที่บริหารงานทั่วไป ๕
- นักพัฒนาชุมชน ๓
- เจ้าพนักงานธุรการ ๓
- เจ้าหน้าที่ธุรการ ๒

- ผู้อำนวยการกองคลัง ๗
- นักวิชาการเงินและบัญชี ๕
- เจ้าหน้าที่พัสดุ ๒-๔/๕
- จพง.การเงินและบัญชี ๒-๔/๕
- จพง.จัดเก็บรายได้ ๔
- นักวิชาการพัสดุ ๓-๕/๖
- เจ้าพนักงานพัสดุ ๒-๔/๕

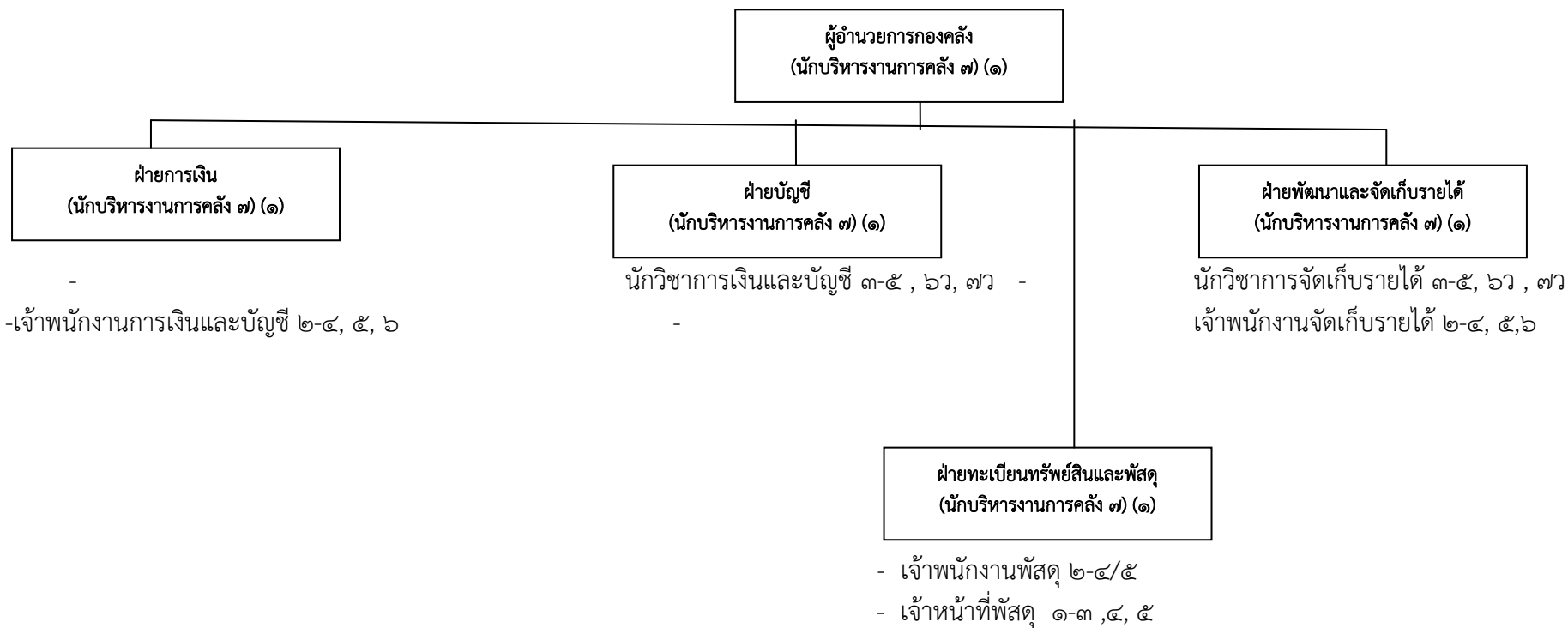
- นักบริหารงานช่าง ๖
- นายช่างโยธา ๓
- เจ้าพนักงานธุรการ ๓

- นักวิชาการศึกษา ๖

ระดับ	๘	๗	๗ว	๖	๖ว	๕	๔	๓	๒	๑	ลูกจ้างประจำ	พนักงานตามภารกิจ	ลูกจ้างชั่วคราว
จำนวน	๑	-	-	-	-	๒	๑	๒	๑	-	-	๓	๗

-๒๐-

โครงสร้างกองคลัง

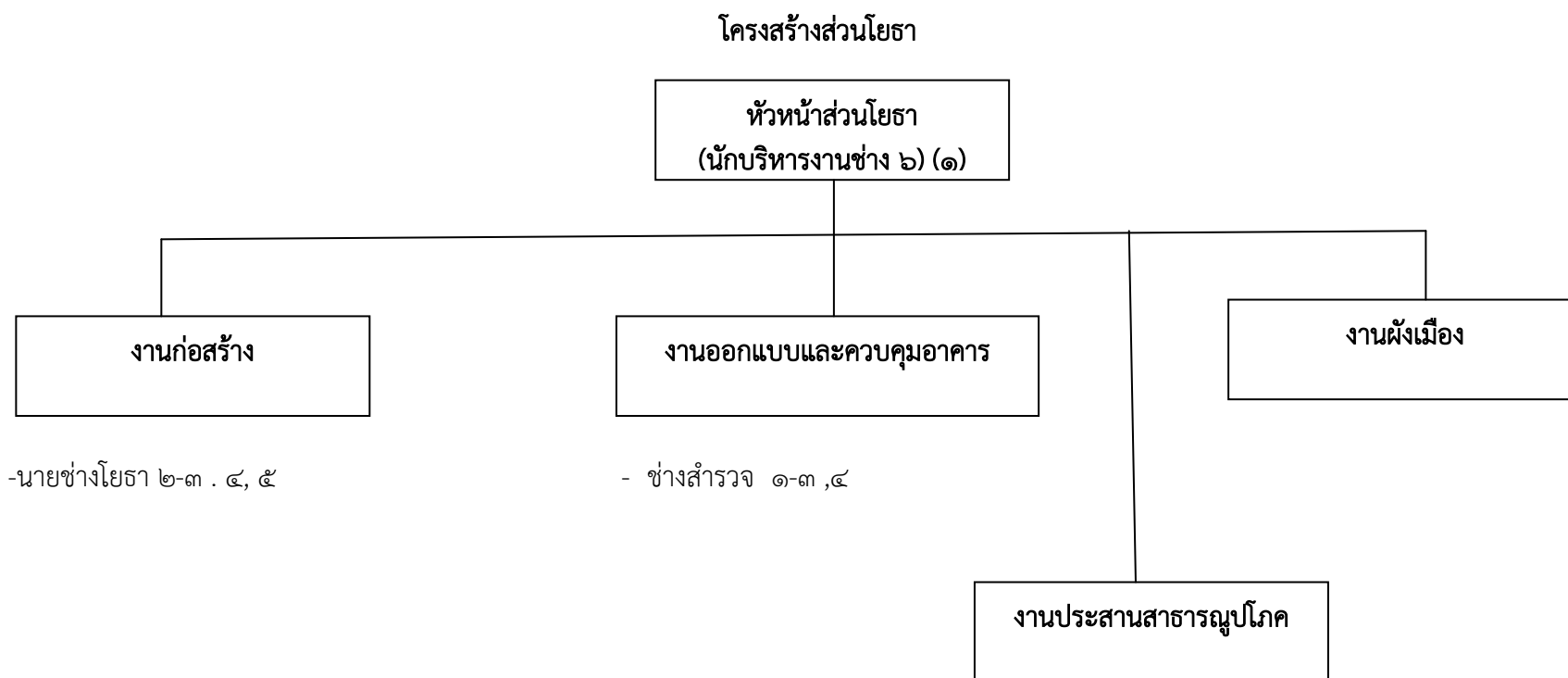


พนักงานจ้างทั่วไป

- คนงานทั่วไป จำนวน ๓ อัตรา

ระดับ	๘	๗	๗ว	๖	๖ว	๕	๔	๓	๒	๑	ลูกจ้างประจำ	พนักงานตามภารกิจ	ลูกจ้างชั่วคราว
จำนวน	-	๗	-	-	-	๑	๑	๑	-	-	-	-	๓

-๒๑-



พนักงานจ้างตามภารกิจ

- ผู้ช่วยนายช่างโยธา จำนวน ๑ อัตรา
- ผู้ช่วยช่างไฟฟ้า จำนวน ๑ อัตรา

พนักงานจ้างทั่วไป

- คนงานทั่วไป จำนวน ๑ อัตรา

ระดับ	๘	๗	๗ว	๖	๖ว	๕	๔	๓	๒	๑	ลูกจ้างประจำ	พนักงานตามภารกิจ	ลูกจ้างชั่วคราว
จำนวน	-	-	-	๑	-	-	-	๒	-	-	-	๒	๑

-๒๒-

บัญชีแสดงการจัดคนลงสู่ตำแหน่งกรอบอัตราค่าจ้างใหม่
องค์การบริหารส่วนตำบลน้ำพี้ อำเภอบางบาล จังหวัดอุตรดิตถ์

ลำดับ ที่	ชื่อ-สกุล	คุณวุฒิ	กรอบอัตราค่าจ้างเดิม		กรอบอัตราค่าจ้างใหม่				เงินเดือน	หมายเหตุ
			เลขที่ ตำแหน่ง	ตำแหน่ง	ระดับ	เลขที่ ตำแหน่ง	ตำแหน่ง	ระดับ		
๑	ว่าที่ ร.ต.จิตตการ อุบล้ำ	ปริญญาโท	๐๐-๐๑๐๑- ๐๐๑	นักบริหารงาน อบต. (ปลัด อบต.)	๘	๐๐-๐๑๐๑- ๐๐๑	นักบริหารงาน อบต. (ปลัด อบต.)	๘	๒๙,๕๑ ๐	
๒	ว่าง	-	๐๑-๐๑๐๒- ๐๐๑	นักบริหารงานทั่วไป (หัวหน้าสำนักปลัด ๖)	๖	๐๑-๐๑๐๒- ๐๐๑	นักบริหารงานทั่วไป (หัวหน้าสำนักปลัด๖)	๖	-	เดิม
๓	สำนักงานปลัด ว่าง		๐๑-๐๒๐๑- ๐๐๑	สำนักงานปลัด เจ้าหน้าที่วิเคราะห์นโยบายและแผน	๓-๕/๖	๐๑-๐๒๐๒- ๐๐๑	สำนักงานปลัด เจ้าหน้าที่วิเคราะห์นโยบายและแผน	๓-๕/๖	-	เดิม
๔	นายวรมะ ติปาสะ	ปริญญาตรี	๐๘-๐๘๐๕- ๐๐๑	นักวิชาการศึกษา	๕	๐๘-๐๘๐๕- ๐๐๑	นักวิชาการศึกษา	๕	๑๘,๒๓ ๐	
๕	นายภิญโญ แก้วอาณา	ปริญญาตรี	๐๑-๐๒๑๙- ๐๐๑	เจ้าหน้าที่บริหารงานทั่วไป	๕	๐๑-๐๒๑๙- ๐๐๑	เจ้าหน้าที่บริหารงานทั่วไป	๕	๑๖,๘๘ ๐	
๖	นางรัญนะธิ ใจใหญ่	ปริญญาโท	๐๑-๐๒๐๘- ๐๐๑	บุคลากร	๔	๐๑-๐๒๐๘- ๐๐๑	บุคลากร	๔	๑๘,๗๙ ๐	
๗	นายปรีนทร์ พลทองเดิม	ปริญญาตรี	๐๖-๐๗/๐๒- ๐๐๑	นักพัฒนาชุมชน	๓	๐๖-๐๗/๐๒- ๐๐๑	นักพัฒนาชุมชน	๓	๑๖,๑๔๐	
๘	นางสาวอรสา วัฒนา	ปริญญาตรี	๐๑-๒๑๒- ๐๐๑	เจ้าพนักงานธุรการ	๓	๐๑-๒๑๒- ๐๐๑	เจ้าพนักงานธุรการ	๓	๑๓,๓๑ ๐	
๙	นางสาววิภาวรัตน์ ชังฉิ่ง	ปวช.	๐๑-๐๒๑๑- ๐๐๑	เจ้าหน้าที่ธุรการ	๒	๐๑-๐๒๑๑- ๐๐๑	เจ้าหน้าที่ธุรการ	๒	๑๑,๕๑ ๐	
	บุคลากรทางการศึกษา									
๑๐	นางลำพรวณ บุญมีรักษ์	ปริญญาตรี	๕๓-๒๐-๐๑๘	ครูผู้ช่วย	ค.ศ.๑.	๕๓-๒๐-๐๑๘	ครูผู้ช่วย	ค.ศ.๑	๑๗,๔๙ ๐	
๑๑	นางชลอ ยินทะเรืองรุ่ง	ปริญญาตรี	๕๓-๒๐-๑๓๓	ครูผู้ช่วย	ครูผู้ช่วย	๕๓-๒๐-๑๓๓	ครูผู้ช่วย	ครูผู้ช่วย	๑๗,๖๙	

									๐	
๑๒	นางอรุณ เชื้อนพคุณ	ปริญญาตรี	๕๓-๒๐-๑๓๔	ครูผู้ช่วย	ครูผู้ช่วย	๕๓-๒๐-๑๓๔	ครูผู้ช่วย	ครูผู้ช่วย	๑๓,๓๑	
๑๓	กองคลัง นางอรุณญา พรหมฤทธิ์	ปริญญาตรี	๐๔-๐๑๐๓-๐๐๑	นักบริหารงานคลัง	๓	๐๔-๐๑๐๓-๐๐๑	นักบริหารงานคลัง	๓	๒๕,๔๓	
๑๔	นางวันวิสา เสงี่ยมจันทร์ทอง	ปริญญาตรี	๐๔-๐๓๐๓/-๐๐๑	นักวิชาการเงินและบัญชี	๕	๐๔-๐๓๐๓/-๐๐๑	นักวิชาการเงินและบัญชี	๕	๑๙,๓๐	
๑๕	ว่าง	-	๐๔-๐๓๑๐-๐๐๑	นักวิชาการจัดเก็บรายได้	๓-๕/๖	๐๔-๐๓๑๐-๐๐๑	นักวิชาการจัดเก็บรายได้	๓-๕/๖	-	เพิ่ม
๑๖	ว่าง	-	๐๔-๐๓๐๖-๐๐๑	เจ้าพนักงานการเงินและบัญชี	๒-๔/๕	๐๔-๐๓๐๖-๐๐๑	เจ้าพนักงานการเงินและบัญชี	๒-๔/๕	-	เพิ่ม
๑๗	นางเกศริน คุ่มไกรสร	ปริญญาตรี	๐๔-๐๓๐๘-๐๐๑	เจ้าหน้าที่จัดเก็บรายได้	๔	๐๔-๐๓๐๘-๐๐๑	เจ้าหน้าที่จัดเก็บรายได้	๔	๑๓,๓๖	
๑๘	ว่าง	-	๐๔-๐๓๑๓-๐๐๑	เจ้าพนักงานพัสดุ	๒-๓/๔	๐๔-๐๓๑๓-๐๐๑	เจ้าพนักงานพัสดุ	๒-๔/๕	-	เพิ่ม
๑๙	นางกัญญาณัฐ คำพรม	ปริญญาตรี	๐๔-๐๓๑๒-๐๐๑	เจ้าหน้าที่พัสดุ	๓	๐๔-๐๓๑๒-๐๐๑	เจ้าหน้าที่พัสดุ	๓	๑๓,๕๓	

- ๒๓ -

ลำดับ ที่	ชื่อ-สกุล	คุณวุฒิ	กรอบอัตรากำลังเดิม		กรอบอัตรากำลังใหม่				เงินเดือน	หมายเหตุ
			เลขที่ตำแหน่ง	ตำแหน่ง	ระดับ	เลขที่ตำแหน่ง	ตำแหน่ง	ระดับ		
๒๐	ส่วนโยธา นายวินัย กุลทิพย์	ปริญญาตรี	๐๕-๐๑๐๔-๐๐๑	นักบริหารงานช่าง	๖	๐๕-๐๑๐๔-๐๐๑	นักบริหารงานช่าง	๖	๒๓,๓๓	
๒๑	นายชัชจัตย์ แผ่นคำ	ปวช.	๐๕-๐๕๐๓-๐๐๑	นายช่างโยธา	๓	๐๕-๐๕๐๓๐๐๑	นายช่างโยธา	๓	๑๓,๓๑	

๒๒	นางสาวชลดา ละสอน	ปวช.	๐๔-๐๒๑๒- ๐๐๑	เจ้าพนักงานธุรการ	๓	๐๔-๐๒๑๒- ๐๐๑	เจ้าพนักงานธุรการ	๓	๑๓,๓๑ ๐	
๒๓	-ว่าง-	-	๐๕-๐๕๑๙- ๐๐๑	ช่างสำรวจ	๑- ๓/๔	๐๕-๐๕๑๙- ๐๐๑	ช่างสำรวจ	๑- ๓/๔	-	เดิม
๒๔	สำนักงานปลัด พนักงานจ้างตามภารกิจ นางปราณี พุดทิม	ปวช.	-	สำนักงานปลัด พนักงานจ้างตามภารกิจ ผู้ช่วยเจ้าหน้าที่ธุรการ	-	-	สำนักงานปลัด พนักงานจ้างตามภารกิจ ผู้ช่วยเจ้าหน้าที่ธุรการ	-	๑๐,๓๕ ๐	
๒๕	นางเจนจิรา แสนคำฟอง	ปวช.	-	ผู้ดูแลเด็ก	-	-	ผู้ดูแลเด็ก	-	๑๐,๘๙ ๐	
๒๖	-ว่าง-	ปริญญาตรี	-	ผู้ช่วยเจ้าพนักงานสาธารณสุขชุมชน	-	-	ผู้ช่วยเจ้าพนักงานสาธารณสุขชุมชน	-	๑๕,๐๐ ๐	เพิ่ม
๒๗	พนักงานจ้างทั่วไป น.ส.สุภาภรณ์ แสนลำพรวน	ปวช.	-	พนักงานจ้างทั่วไป คนงานทั่วไป	-	-	พนักงานจ้างทั่วไป คนงานทั่วไป	-	๙,๐๐๐	
๒๘	นางสาววาสนา เชื้อนพคุณ	ปวช.	-	คนงานทั่วไป	-	-	คนงานทั่วไป	-	๙,๐๐๐	
๒๙	นางสาวชุติมา ลอยทอง	ปวช.	-	คนงานทั่วไป	-	-	คนงานทั่วไป	-	๙,๐๐๐	
๓๐	นายชิว ท้วมสน	ม.๓	-	คนงานทั่วไป(คนขับรถบรรทุกน้ำ)	-	-	คนงานทั่วไป(คนขับรถบรรทุกน้ำ)	-	๙,๐๐๐	
๓๑	นายปรีชา ลีดวง	ม.๓	-	คนงานทั่วไป(คนขับรถขยะ)	-	-	คนงานทั่วไป(คนขับรถขยะ)	-	๙,๐๐๐	
๓๒	นายคำแสน ดอกแสด	ป.๖.	-	คนงานทั่วไป(คนงานประจำรถขยะ)	-	-	คนงานทั่วไป(คนงานประจำรถขยะ)	-	๙,๐๐๐	
๓๓	นายสมเดช ทองคำน้อย	ม.๓	-	คนงานทั่วไป(คนงานประจำรถขยะ)	-	-	คนงานทั่วไป(คนงานประจำรถขยะ)	-	๙,๐๐๐	
๓๔	กองคลัง พนักงานจ้างทั่วไป น.ส.กานต์พิชชญา อินทะเรืองรุ่ง	ปวช.	-	กองคลัง พนักงานจ้างทั่วไป คนงานทั่วไป	-	-	กองคลัง พนักงานจ้างทั่วไป คนงานทั่วไป	-	๙,๐๐๐	
๓๕	นางสาวนิฐิรา เชื้อนพคุณ	ปวช.	-	คนงานทั่วไป	-	-	คนงานทั่วไป	-	๙,๐๐๐	
๓๖	นางสาวพัชรารรณ อินจ้อย	ปวช.	-	คนงานทั่วไป	-	-	คนงานทั่วไป	-	๙,๐๐๐	
๓๗	ส่วนโยธาพนักงานจ้างตามภารกิจ นายฉัตรชัย เล็งเมือง	ปวส.	-	ส่วนโยธาพนักงานจ้างตามภารกิจ ผู้ช่วยนายช่างโยธา	-	-	ส่วนโยธาพนักงานจ้างตามภารกิจ ผู้ช่วยนายช่างโยธา	-	๙,๓๒๐	
๓๘	นายวินัย คำบุญมา	ปวช.	-	ผู้ช่วยช่างไฟฟ้า	-	-	ผู้ช่วยช่างไฟฟ้า	-	๙,๔๐๐	
๓๙	พนักงานจ้างทั่วไป นางพรชนก ครุฑแก้ว	ปวช.	-	พนักงานจ้างทั่วไป คนงานทั่วไป	-	-	พนักงานจ้างทั่วไป คนงานทั่วไป	-	๙,๐๐๐	

ตามพระราชบัญญัติการบริหารงานบุคคลส่วนท้องถิ่น พ.ศ. ๒๕๔๒ มาตรา ๓๕

ขององค์การบริหารส่วนตำบลน้ำพี้ อำเภอทองแสนขัน จังหวัดอุตรดิตถ์

รับจริงปีงบประมาณ ๒๕๕๗ เป็นเงิน ๑๖,๐๐๐,๐๐๐ บาท และเงินอุดหนุนเป็นเงิน ๖,๕๐๐,๐๐ บาท รวมทั้งสิ้น ๒๒,๕๐๐,๐๐๐ บาท

รายการ	ปีงบประมาณ ๒๕๕๘	ปีงบประมาณ ๒๕๕๙	ปีงบประมาณ ๒๕๖๐
ประมาณการรายรับ	๒๓,๖๒๕,๐๐๐	๒๔,๘๐๖,๒๕๐	๒๖,๐๔๖,๕๖๒
ค่าใช้จ่าย ๔๐%	๙,๔๕๐,๐๐๐	๙,๙๒๒,๕๐๐	๑๐,๔๑๘,๖๒๔
ค่าใช้จ่ายงานบริหารงานบุคคล			
- เงินเดือน ค่าจ้าง ค่าตอบแทน	๖,๓๙๑,๒๑๒	๖,๙๖๖,๗๕๒	๗,๑๖๑,๖๓๒
- ประโยชน์ตอบแทนอื่น	๑,๒๗๘,๒๔๒	๑,๓๙๓,๓๕๐	๑,๔๓๒,๓๒๖
รวม	๗,๖๖๙,๔๕๔	๘,๓๖๐,๑๐๒	๘,๕๙๓,๙๕๘
คิดเป็น %	๓๒.๔๖	๓๓.๗๐	๓๒.๙๙

รับรองความถูกต้อง

ว่าที่ ร.ต.

(จิตตการ อุปหล้า)

ปลัดองค์การบริหารส่วนตำบลน้ำพี้

หมายเหตุ : การตั้งงบประมาณรายจ่ายประจำปี ให้เป็นไปตามแนวทางการจัดทำงบประมาณรายจ่ายประจำปีขององค์กรปกครองส่วนท้องถิ่น โดยประมาณการใกล้เคียงกับปีงบประมาณที่ผ่านมา หรือปีถัดไปเพิ่ม ๕%

ภาคผนวก

บัญชีการจัดทำแผนอัตรากำลัง ๓ ปี ขององค์กรปกครองส่วนท้องถิ่น กรณีขอกำหนดตำแหน่งพนักงานส่วนตำบลเพิ่มเติม (ปี ๒๕๕๘ - ๒๕๖๐)
องค์การบริหารส่วนตำบลน้ำพี อำเภอบางบาล จังหวัดอุตรดิตถ์

ลำดับที่	ตำแหน่งที่กำหนดในแผนฯ (ปี ๒๕๕๕ - ๒๕๕๗)	คชจ.ไม่เกินร้อยละ ๔๐ ตาม มาตรา ๓๕ ของแผนฯเดิม	ตำแหน่งที่กำหนดเพิ่มในแผนฯ ๓ ปี (ปี ๒๕๕๘ - ๒๕๖๐)	คชจ.ไม่เกินร้อยละ ๔๐ ตาม มาตรา ๓๕ ของแผนฯใหม่	หมายเหตุ
๑	นักบริหารงาน อบต. ๘ (ปลัด อบต.)	๒๑.๘๐		๓๑.๕๖	
๒	สำนักปลัด อบต. จำนวน ๘ ตำแหน่ง ๘ อัตรา		สำนักปลัด		
	๑. นักบริหารงานทั่วไป (หัวหน้าสำนักปลัด) ๖		พนักงานจ้างตามภารกิจ		
	๒. เจ้าหน้าที่วิเคราะห์นโยบายและแผน ๓-๕/๖		๑. ผู้ช่วยเจ้าพนักงานสาธารณสุขชุมชน		
	๓. บุคลากร ๓-๕/๖				
	๔. นักวิชาการศึกษา ๓-๕/๖				
	๕. นักพัฒนาชุมชน ๓-๕/๖				
	๖. เจ้าหน้าที่บริหารงานทั่วไป ๓-๕/๖				
	๗. เจ้าพนักงานธุรการ ๒-๔/๕				
	๘. เจ้าหน้าที่ธุรการ ๑-๓/๔				
๓	กองคลัง จำนวน ๗ ตำแหน่ง ๗ อัตรา		กองคลัง		
	๑. นักบริหารงานคลัง ๗ (ผู้อำนวยการกองคลัง ๗)		๑. นักวิชาการจัดเก็บรายได้ ๓-๕/๖		
	๒. นักวิชาการเงินและบัญชี ๓-๕/๖		๒. เจ้าพนักงานการเงินและบัญชี ๒-๓/๔		
	๓. นักวิชาการจัดเก็บรายได้ ๓-๕/๖		๓. เจ้าพนักงานพัสดุ ๒-๓/๔		
	๔. เจ้าหน้าที่พัสดุ ๑-๓/๔				
	๕. เจ้าพนักงานจัดเก็บรายได้ ๒-๔/๕				
	๖. เจ้าพนักงานการเงินและบัญชี ๒-๔/๕				
	๗. เจ้าพนักงานพัสดุ ๒-๔/๕				
๔	ส่วนโยธา จำนวน ๔ ตำแหน่ง ๔ อัตรา				
	๑. นักบริหารงานช่าง ๖ (หัวหน้าส่วนโยธา ๖)				
	๒. นายช่างโยธา ๒-๔/๕				
	๓. เจ้าพนักงานธุรการ ๒-๔/๕				
	๔. ช่างสำรวจ ๑-๓/๔				

บัญชีการจัดทำแผนอัตรากำลัง ๓ ปี ขององค์การปกครองส่วนท้องถิ่น กรณีขอกำหนดตำแหน่งพนักงานส่วนตำบลเพิ่มเติม (ปี ๒๕๕๘ - ๒๕๖๐)
องค์การบริหารส่วนตำบลน้ำพี้ อำเภอทองแสนขัน จังหวัดอุตรดิตถ์

ลำดับ ที่	ตำแหน่งที่กำหนดในแผนฯ (ปี ๒๕๕๘ - ๒๕๖๐)	คชจ.ไม่เกินร้อยละ ๔๐ ตาม มาตรา ๓๕ ของแผนฯเดิม	ตำแหน่งที่กำหนดเพิ่มในแผนฯ ๓ ปี (ปี ๒๕๕๘ - ๒๕๖๐)	คชจ.ไม่เกินร้อยละ ๔๐ ตาม มาตรา ๓๕ ของแผนฯใหม่	หมายเหตุ
			กองคลังกองคลัง จำนวน ๒ อัตรา		
	๑. เจ้าพนักงานการเงินและบัญชี ๒-๓/๔		๑.เจ้าพนักงานการเงินและบัญชี ๒-๓/๔		
	๒. เจ้าพนักงานพัสดุ ๒-๓/๔		๒. เจ้าพนักงานพัสดุ ๒-๓/๔		
	๓. นักวิชาการจัดเก็บรายได้ ๓-๕/๖		๓. นักวิชาการจัดเก็บรายได้ ๓-๕/๖		
	พนักงานจ้างตามภารกิจ งานสาธารณสุขและสิ่งแวดล้อม	๒๑.๘๐	พนักงานจ้างตามภารกิจ งานสาธารณสุขและสิ่งแวดล้อม จำนวน ๑ ตำแหน่ง ๑ อัตรา	๓๑.๕๖	
	๑.ผ.ช.เจ้าพนักงานสาธารณสุขชุมชน		๑.ผ.ช.เจ้าพนักงานสาธารณสุขชุมชน		

บัญชีแสดงผลประกอบการพิจารณาขอกำหนดตำแหน่งเพิ่มเติม ในการจัดทำแผนอัตรากำลัง ๓ ปี (ปี ๒๕๕๘ - ๒๕๖๐)
องค์การบริหารส่วนตำบลน้ำพี้ อำเภอทองแสนขัน จังหวัดอุตรดิตถ์

(๑)	(๒)	(๓)	(๔)	(๕)
ลำดับ ที่	ตำแหน่งที่ขอกำหนดเพิ่มในแผนอัตรากำลัง ๓ ปี (ปี ๒๕๕๘ - ๒๕๖๐) (ตามที่กำหนดไว้ในมาตรฐานกำหนดตำแหน่ง)	การปฏิบัติงานของตำแหน่งที่ขอเพิ่มปัจจุบันอยู่ในความ รับผิดชอบของส่วนราชการใด มีงานอะไรบ้าง	เหตุผลประกอบเพิ่มเติม (เช่น คุณภาพ ปริมาณงาน เป็นต้น)	หมายเหตุ
๑.	เจ้าพนักงานการเงินและบัญชี ๒-๓/๔	<p style="text-align: center;">กองคลัง</p> <p>๒.๑ ฝ่ายงานการเงิน</p> <ul style="list-style-type: none"> - ฝ่ายงานการเงิน - ฝ่ายงานรับเงินเบิกจ่ายเงิน - ฝ่ายงานจัดทำฎีกาเบิกจ่ายเงิน - ฝ่ายงานเก็บรักษาเงิน <p>๒.๒ ฝ่ายงานบัญชี</p> <ul style="list-style-type: none"> - ฝ่ายงานการบัญชี - ฝ่ายงานทะเบียนการคุมเบิกจ่ายเงิน - ฝ่ายงานงบการเงินและงบทดลอง - ฝ่ายงานแสดงฐานะทางการเงิน <p>๒.๓ งานพัฒนาและจัดเก็บรายได้</p> <ul style="list-style-type: none"> - ฝ่ายงานภาษีอากร ค่าธรรมเนียมและค่าเช่า - ฝ่ายงานพัฒนารายได้ - ฝ่ายงานควบคุมกิจการค้าและค่าปรับ - ฝ่ายงานทะเบียนควบคุมและเร่งรัดรายได้ <p>๒.๔ ฝ่ายงานทะเบียนทรัพย์สินและพัสดุ</p> <ul style="list-style-type: none"> - ฝ่ายงานทะเบียนทรัพย์สินและแผนที่ภาษี - ฝ่ายงานพัสดุ - ฝ่ายงานทะเบียนเบิกจ่ายวัสดุครุภัณฑ์ 	<p style="text-align: center;">กองคลัง</p> <p>งานตรวจสอบความถูกต้องของบัญชีเงินสด บัญชีเงินฝาก ธนาคาร บัญชีแยกประเภท</p> <p>๑. งานตรวจสอบความถูกต้องของบัญชี</p> <p>เงินสด บัญชีเงินฝากธนาคาร บัญชีแยกประเภท</p> <p>๑.๑ จัดทำคำสั่งแต่งตั้งคณะกรรมการเก็บรักษาเงิน, คณะกรรมการรับ-ส่งเงินฝากธนาคารและคณะกรรมการ ตรวจสอบการรับเงินประจำวัน</p> <p>๑.๒ จัดทำรายงานสถานะการเงินประจำวัน เพื่อ ตรวจสอบยอดของเงินสด เงินฝากธนาคารกับบัญชีแยก ประเภท ให้เกิดความถูกต้อง โดยจัดทำเป็นประจำทุกวัน</p> <p>๒. งานจัดทำรายงานเงินรายจ่ายตามงบประมาณ</p> <p>๑.๑ จัดทำรายงานการเงินประจำเดือน</p> <ul style="list-style-type: none"> - จัดทำใบผ่านรายการบัญชีมาตรฐาน ๑,๒ และ ๓ - จัดทำรายรับจริงประกอบ <p>งบทดลองและรายงานรับ - จ่ายเงินสด</p> <ul style="list-style-type: none"> - จัดทำรายงานรับ - จ่ายเงินสด - จัดทำรายละเอียดประกอบ <p>งบทดลองและรายงานรับ - จ่ายเงินสด (เงินรับฝาก)</p> <ul style="list-style-type: none"> - จัดทำงบทดลอง 	

บัญชีแสดงผลประกอบการพิจารณาข้อกำหนดตำแหน่งเพิ่มเติม ในการจัดทำแผนอัตรากำลัง ๓ ปี (ปี ๒๕๕๘ – ๒๕๖๐)
องค์การบริหารส่วนตำบลน้ำพี้ อำเภอทองแสนขัน จังหวัดอุตรดิตถ์

(๑)	(๒)	(๓)	(๔)	(๕)
ลำดับ ที่	ตำแหน่งที่ข้อกำหนดเพิ่มในแผนอัตรากำลัง ๓ ปี (ปี ๒๕๕๘ – ๒๕๖๐) (ตามที่กำหนดไว้ในมาตรฐานกำหนดตำแหน่ง)	การปฏิบัติงานของตำแหน่งที่ขอเพิ่มปัจจุบันอยู่ในความ รับผิดชอบของส่วนราชการใด มีงานอะไรบ้าง	เหตุผลประกอบเพิ่มเติม (เช่น คุณภาพ ปริมาณงาน เป็นต้น)	หมายเหตุ
			<p>- จัดทำงบกระทบยอดเงินฝากธนาคาร</p> <p>๓. งานจัดทำประมาณการ รายได้รายจ่ายประจำปี</p> <p>๔. งานจัดทำแผนการปฏิบัติงาน</p> <p>๕. วิเคราะห์ ประเมินผล และติดตามผลการใช้จ่ายเงิน งบประมาณรายจ่าย โดยได้ดำเนินการจัดทำเป็นรายไตรมาส</p> <p>๖. <u>งานจัดทำรายงานผลการปฏิบัติงานตามแผน</u></p> <p>- จัดทำกระดาษทำการกระทบยอดรายจ่ายตามแผนงาน เป็นประจำทุกเดือน</p> <p>๑. บันทึกบัญชีสมุดเงินสดรับและทะเบียนเงินรายรับ</p> <p>๒. บันทึกบัญชีสมุดเงินสดจ่ายและทะเบียนเงินรายจ่าย</p> <p>๓. บันทึกบัญชีสมุดบัญชีแยกประเภท</p> <p>๗. <u>จัดทำรายงานสรุปรายละเอียดงบประมาณของ อปท.</u> <u>รายงานทุกเดือน</u></p> <p>๘. <u>จัดทำรายงานข้อมูลรายรับ – รายจ่าย</u> ของ อปท. รายงานทุกเดือน</p> <p>๓. จัดทำรายงานข้อมูลเงินฝากและรายงาน ยอดรายจ่ายจริง (ฝจ. ๐๒/๑) จัดทำเป็นรายเดือน</p> <p>๙. <u>จัดทำ</u> <u>รายงานสถิติการคลัง</u> เพื่อการวางแผนและประเมินผลการใช้ จ่ายงบประมาณ จัดทำรายงานปีละครั้ง</p> <p>๑๐. <u>จัดทำรายงานขอความอนุเคราะห์ข้อมูลรายงานการเงิน</u> <u>รายงานทุกเดือน</u></p>	

บัญชีแสดงผลประกอบการพิจารณาข้อกำหนดตำแหน่งเพิ่มเติม ในการจัดทำแผนอัตรากำลัง ๓ ปี (ปี ๒๕๕๘ - ๒๕๖๐)
องค์การบริหารส่วนตำบลน้ำพี้ อำเภอทองแสนขัน จังหวัดอุตรดิตถ์

(๑)	(๒)	(๓)	(๔)	(๕)
ลำดับ ที่	ตำแหน่งที่ข้อกำหนดเพิ่มในแผนอัตรากำลัง ๓ ปี (ปี ๒๕๕๘ - ๒๕๖๐) (ตามที่กำหนดไว้ในมาตรฐานกำหนดตำแหน่ง)	การปฏิบัติงานของตำแหน่งที่ขอเพิ่มปัจจุบันอยู่ในความ รับผิดชอบของส่วนราชการใด มีงานอะไรบ้าง	เหตุผลประกอบเพิ่มเติม (เช่น คุณภาพ ปริมาณงาน เป็นต้น)	หมายเหตุ
			<p>๑๑. <u>จัดทำรายงานการจัดเก็บข้อมูลเพื่อจัดทำผลิตภัณฑ์</u> มวลรวมจังหวัด (GPP) สาขาการบริหารราชการและ ป้องกันประเทศฯ รายงานทุกเดือน</p> <p>๑๒. <u>จัดทำรายงานซักซ้อมแนวทางการปฏิบัติเกี่ยวกับการ</u> <u>เบิกจ่ายเงินอุดหนุนให้แก่องค์กรปกครองส่วนท้องถิ่น (จส.</u> ๐๒, จส.๐๕ และ จส.๐๗) รายงานทุกเดือน๘. <u>จัดทำ</u> <u>รายงานสรุปการติดตามเร่งรัดการใช้จ่ายงบประมาณ</u></p> <p>๑๓. <u>จัดทำรายงานการติดตามและเร่งรัดการใช้จ่าย</u> <u>งบประมาณ รายงานทุกเดือน</u></p> <p>๑๔. <u>จัดทำรายงานแบบสอบถามการปฏิบัติงานการเงิน</u> <u>บัญชี และพัสดุ จัดทำเป็นรายไตรมาส</u></p> <p>๑๕. <u>จัดทำงบแสดงฐานะการเงิน</u> <u>งบทรัพย์สิน, งบเงินสะสม, งบหนี้สินเมื่อสิ้นปีงบประมาณ</u></p> <p>๑๖. <u>ตรวจสอบหลักฐานประกอบฎีกาเบิกจ่ายเงิน</u></p> <ul style="list-style-type: none">- รายงานตามงบประมาณรายจ่ายประจำปี- รายงานเงินนอกงบประมาณ- รายงานเงินอุดหนุนทั่วไป- รายงานเงินอุดหนุนเฉพาะกิจ- รายงานที่จ่ายจากเงินสะสม	

บัญชีแสดงผลประกอบการพิจารณาข้อกำหนดตำแหน่งเพิ่มเติม ในการจัดทำแผนอัตรากำลัง ๓ ปี (ปี ๒๕๕๘ - ๒๕๖๐)
องค์การบริหารส่วนตำบลน้ำพี้ อำเภอทองแสนขัน จังหวัดอุตรดิตถ์

(๑) ลำดับ ที่	(๒) ตำแหน่งที่ขอกำหนดเพิ่มในแผนอัตรากำลัง ๓ ปี (ปี ๒๕๕๘ - ๒๕๖๐) (ตามที่กำหนดไว้ในมาตรฐานกำหนดตำแหน่ง)	(๓) การปฏิบัติงานของตำแหน่งที่ขอเพิ่มปัจจุบันอยู่ในความ รับผิดชอบของส่วนราชการใด มีงานอะไรบ้าง	(๔) เหตุผลประกอบเพิ่มเติม (เช่น คุณภาพ ปริมาณงาน เป็นต้น)	(๕) หมายเหตุ
			<p>๑๗. <u>ตรวจสอบเงินจัดสรรจากกรมส่งเสริมการปกครองส่วน ท้องถิ่น</u></p> <ul style="list-style-type: none">- เงินรายได้หมวดภาษีจัดสรร- เงินอุดหนุนทั่วไปประจวบัตถุประสงค์- เงินอุดหนุนเฉพาะกิจ <p>๑๘. <u>การจัดทำฎีกาเบิกจ่ายเงินของส่วนต่าง ๆ,</u> ฎีกาเงินนอกงบประมาณ, ฎีกาเงินสะสม พร้อมทั้งลง รายละเอียดให้ครบถ้วน</p> <p>๑๙. <u>การตรวจสอบยอดเงินงบประมาณ</u> คงเหลือ ลงเลขรับฎีกา วันที่รับใบเบิก</p> <p>๒๐. <u>การตรวจสอบเอกสารประกอบฎีกาเบิก</u> จ่ายเงินได้แก่วันที่,ลายมือชื่อ,ใบแจ้งหนี้, และใบส่งของ</p> <p>๒๑. <u>การนำส่งเงินรับฝากภาษีหัก ณ ที่จ่าย,</u> เงินสมทบประกันสังคม,เงินรับฝากค่าใช้จ่ายในการจัดเก็บ</p> <p>๑๘. <u>การนำส่งเงินสมทบกองทุนบำเหน็จ</u> บำนาญข้าราชการส่วนท้องถิ่น (กบท) ภายในเดือนธันวาคม ของทุกปี</p>	

บัญชีแสดงผลประกอบการพิจารณาข้อกำหนดตำแหน่งเพิ่มเติม ในการจัดทำแผนอัตรากำลัง ๓ ปี (ปี ๒๕๕๘ - ๒๕๖๐)
องค์การบริหารส่วนตำบลน้ำพี้ อำเภอทองแสนขัน จังหวัดอุตรดิตถ์

(๑)	(๒)	(๓)	(๔)	(๕)
ลำดับ ที่	ตำแหน่งที่ข้อกำหนดเพิ่มในแผนอัตรากำลัง ๓ ปี (ปี ๒๕๕๘ - ๒๕๖๐) (ตามที่กำหนดไว้ในมาตรฐานกำหนดตำแหน่ง)	การปฏิบัติงานของตำแหน่งที่ขอเพิ่มปัจจุบันอยู่ในความ รับผิดชอบของส่วนราชการใด มีงานอะไรบ้าง	เหตุผลประกอบเพิ่มเติม (เช่น คุณภาพ ปริมาณงาน เป็นต้น)	หมายเหตุ
			<p>๑๘. การโอนเงินเดือนพนักงานส่วนท้องถิ่น พนักงานจ้างตามภารกิจและทั่วไป,คณะผู้บริหาร,สมาชิก สภา อบต. และคนงานทั่วไป</p> <p>๑๙. <u>การจัดทำรายงานการจัดทำเช็ค</u></p> <p>๒๐. <u>การติดตามประสานให้ผู้มีสิทธิรับเงิน</u> ตามเช็คมารับเช็คไปโดยเร็วแต่ต้องไม่เกิน ๑๕ วันหลังจากผู้ มีอำนาจลงนามในเช็คแล้ว</p> <p>๒๑. <u>การเบิกเงินสวัสดิการค่ารักษาพยาบาล</u> ค่าเช่าบ้าน,ค่าจ้างเหมาบริการ,ค่าเล่าเรียนบุตร,เงินสำรอง จ่าย,ค่าเบี้ยเลี้ยงเดินทางไปราชการ</p> <p>๒๒. <u>ดำเนินการเบิกตัดปีโครงการที่ดำเนิน</u> การไม่ทันในปีงบประมาณนั้นและขออนุมัติจัดทำรายจ่าย ค้างจ่ายตามแบบที่กำหนด</p> <p>๒๓. การจัดทำฎีกาเบิกจ่ายเงินโครงการ -โครงการป้องกันและควบคุมโรคไข้เลือดออก (ค่าจัดซื้อ วัสดุควบคุมโรค) - โครงการจัดกิจกรรมร่วมรณรงค์ วันเอดส์โลก</p>	

บัญชีแสดงผลประกอบการพิจารณาข้อกำหนดตำแหน่งเพิ่มเติม ในการจัดทำแผนอัตรากำลัง ๓ ปี (ปี ๒๕๕๘ - ๒๕๖๐)
องค์การบริหารส่วนตำบลน้ำพี้ อำเภอทองแสนขัน จังหวัดอุตรดิตถ์

(๑)	(๒)	(๓)	(๔)	(๕)
ลำดับ ที่	ตำแหน่งที่ขอกำหนดเพิ่มในแผนอัตรากำลัง ๓ ปี (ปี ๒๕๕๘ - ๒๕๖๐) (ตามที่กำหนดไว้ในมาตรฐานกำหนดตำแหน่ง)	การปฏิบัติงานของตำแหน่งที่ขอเพิ่มปัจจุบันอยู่ในความ รับผิดชอบของส่วนราชการใด มีงานอะไรบ้าง	เหตุผลประกอบเพิ่มเติม (เช่น คุณภาพ ปริมาณงาน เป็นต้น)	หมายเหตุ
			<ul style="list-style-type: none">- โครงการองค์การบริหารส่วนตำบลน้ำพี้สนับสนุนกิจกรรมอำเภอเคลื่อนที่- โครงการช่วยเหลือผู้ประสบภัย- โครงการสงเคราะห์เบี้ยยังชีพคนพิการ- โครงการจัดงานประเพณีรดน้ำดำหัวผู้สูงอายุ- โครงการฝึกอบรมสัมมนาผู้นำหมู่บ้าน/ชุมชนเพื่อพัฒนาหมู่บ้านตามแนวทางปรัชญาเศรษฐกิจพอเพียง- โครงการป้องกันและกำจัดโรคพิษสุนัขบ้า <p>๒.๙ ขาดบุคลากรที่มีความรู้และชำนาญเฉพาะด้านในการปฏิบัติงานด้านการเงินและบัญชีโดยตรง ซึ่งต้องอาศัยทักษะประสบการณ์ ความรู้ทางบัญชีในการปฏิบัติงานเพื่อให้เกิดประสิทธิภาพ และเกิดประโยชน์สูงสุดต่อทางราชการ</p>	

บัญชีแสดงเหตุผลประกอบการพิจารณาขอกำหนดตำแหน่งเพิ่มเติม ในการจัดทำแผนอัตรากำลัง ๓ ปี (ปี ๒๕๕๘ - ๒๕๖๐)
องค์การบริหารส่วนตำบลน้ำพี้ อำเภอทองแสนขัน จังหวัดอุตรดิตถ์

(๑)	(๒)	(๓)	(๔)	(๕)
ลำดับ ที่	ตำแหน่งที่ขอเพิ่มในแผนอัตรากำลัง ๓ ปี (ปี ๒๕๕๘ - ๒๕๖๐) (ตามที่กำหนดไว้ในมาตรฐานกำหนดตำแหน่ง)	การปฏิบัติงานของตำแหน่งที่ขอเพิ่มปัจจุบันอยู่ในความ รับผิดชอบของส่วนราชการใด มีงานอะไรบ้าง	เหตุผลประกอบเพิ่มเติม (เช่น คุณภาพ ปริมาณงาน เป็นต้น)	หมายเหตุ
๒.	เจ้าพนักงานพัสดุ ๒-๓/๔	<p style="text-align: center;">กองคลัง</p> <p>๒.๑ ฝ่ายงานการเงิน</p> <ul style="list-style-type: none">- ฝ่ายงานการเงิน- ฝ่ายงานรับเงินเบิกจ่ายเงิน- ฝ่ายงานจัดทำฎีกาเบิกจ่ายเงิน- ฝ่ายงานเก็บรักษาเงิน <p>๒.๒ ฝ่ายงานบัญชี</p> <ul style="list-style-type: none">- ฝ่ายงานการบัญชี- ฝ่ายงานทะเบียนการคุมเบิกจ่ายเงิน- ฝ่ายงานงบการเงินและงบทดลอง- ฝ่ายงานแสดงฐานะทางการเงิน <p>๒.๓ งานพัฒนาและจัดเก็บรายได้</p> <ul style="list-style-type: none">- ฝ่ายงานภาษีอากร ค่าธรรมเนียมและค่าเช่า- ฝ่ายงานพัฒนารายได้- ฝ่ายงานควบคุมกิจการค้าและค่าปรับ- ฝ่ายงานทะเบียนควบคุมและเร่งรัดรายได้ <p>๒.๔ ฝ่ายงานทะเบียนทรัพย์สินและพัสดุ</p> <ul style="list-style-type: none">- ฝ่ายงานทะเบียนทรัพย์สินและแผนที่ภาษี- ฝ่ายงานพัสดุ- ฝ่ายงานทะเบียนเบิกจ่ายวัสดุครุภัณฑ์	<p style="text-align: center;">รับผิดชอบเกี่ยวกับงานพัสดุ งานทะเบียน</p> <p>เบิกจ่ายวัสดุ ครุภัณฑ์ และงานอื่น ๆ ที่ได้รับมอบหมายมี หน้าที่ดังนี้</p> <ol style="list-style-type: none">๑. การจัดทำทะเบียนเบิกจ่ายพัสดุดำเนินเรื่องการจัดซื้อ-จัดจ้าง๒. การว่าจ้างซ่อมพัสดุครุภัณฑ์๓. ร่างสัญญาซื้อ๔. สัญญาจ้าง๕. หนังสือโต้ตอบ บันทึกย่อเรื่องรายงาน สรุปความเห็นเกี่ยวกับงานพัสดุ เป็นต้น ให้ปรึกษาแนะนำในการปฏิบัติงานแก่เจ้าหน้าที่๖. ปฏิบัติงานพัสดุที่ยากพอสมควรภายใต้การกำกับตรวจสอบ๗. ก่อนสิ้นเดือนกันยายน ของทุกปี ต้องแต่งตั้งคณะกรรมการตรวจสอบพัสดุประจำปี๘. จัดทำแผนการจัดหาพัสดุประจำปี และแผนการปฏิบัติการจัดซื้อจัดจ้างตามแบบ ผด.๑, ผด.๒, ผด.๓, ผด.๕ และรายงานตามแบบ ผด.๖ ในฐานะหน่วยงานพัสดุกกลาง รายละเอียดตามเอกสารที่แนบ	

บัญชีแสดงผลประกอบการพิจารณาข้อกำหนดตำแหน่งเพิ่มเติม ในการจัดทำแผนอัตรากำลัง ๓ ปี (ปี ๒๕๕๘ - ๒๕๖๐)
องค์การบริหารส่วนตำบลน้ำพี้ อำเภอทองแสนขัน จังหวัดอุตรดิตถ์

(๑)	(๒)	(๓)	(๔)	(๕)
ลำดับ ที่	ตำแหน่งที่ข้อกำหนดเพิ่มในแผนอัตรากำลัง ๓ ปี (ปี ๒๕๕๘ - ๒๕๖๐) (ตามที่กำหนดไว้ในมาตรฐานกำหนดตำแหน่ง)	การปฏิบัติงานของตำแหน่งที่ขอเพิ่มปัจจุบันอยู่ในความ รับผิดชอบของส่วนราชการใด มีงานอะไรบ้าง	เหตุผลประกอบเพิ่มเติม (เช่น คุณภาพ ปริมาณงาน เป็นต้น)	หมายเหตุ
			๒. ดำเนินการจัดซื้อจัดจ้างตามแผนฯ และขั้นตอน ต่าง ๆ ตามระเบียบพัสดุ เมื่อจัดซื้อจัดจ้างไม่ เป็นไปตามแผนต้องดำเนินการปรับแผนและแจ้ง ในส่วนต่าง ๆ ให้ทราบด้วย ๘. จัดทำบัญชีรับจ่ายวัสดุ, ทะเบียนครุภัณฑ์ลงเลข รหัสที่ตัวครุภัณฑ์ การยืมพัสดุต้องทวงถามติดตาม เมื่อครบกำหนดเดิม ๙. แต่งตั้งคณะกรรมการจำหน่ายพัสดุ กรณีมีพัสดุ ๑๐. ที่ไม่ใช่หรือเลิกใช้เสื่อมสภาพและสูญหายไม่ สามารถใช้งานได้ และจำหน่ายออกบัญชีหรือ ทะเบียน ๑๑. ปฏิบัติหน้าที่อื่นตามที่ได้รับมอบหมาย	

บัญชีแสดงผลประกอบการพิจารณาข้อกำหนดตำแหน่งเพิ่มเติม ในการจัดทำแผนอัตรากำลัง ๓ ปี (ปี ๒๕๕๘ - ๒๕๖๐)
องค์การบริหารส่วนตำบลน้ำพี้ อำเภอทองแสนขัน จังหวัดอุตรดิตถ์

(๑)	(๒)	(๓)	(๔)	(๕)
ลำดับ ที่	ตำแหน่งที่ข้อกำหนดเพิ่มในแผนอัตรากำลัง ๓ ปี (ปี ๒๕๕๘ - ๒๕๖๐) (ตามที่กำหนดไว้ในมาตรฐานกำหนดตำแหน่ง)	การปฏิบัติงานของตำแหน่งที่ขอเพิ่มปัจจุบันอยู่ในความ รับผิดชอบของส่วนราชการใด มีงานอะไรบ้าง	เหตุผลประกอบเพิ่มเติม (เช่น คุณภาพ ปริมาณงาน เป็นต้น)	หมายเหตุ
๓.	นักวิชาการจัดเก็บรายได้ ๓-๕/๖	<p style="text-align: center;">กองคลัง</p> <p>๒.๑ ฝ่ายงานการเงิน</p> <ul style="list-style-type: none"> - ฝ่ายงานการเงิน - ฝ่ายงานรับเงินเบิกจ่ายเงิน - ฝ่ายงานจัดทำฎีกาเบิกจ่ายเงิน - ฝ่ายงานเก็บรักษาเงิน <p>๒.๒ ฝ่ายงานบัญชี</p> <ul style="list-style-type: none"> - ฝ่ายงานการบัญชี - ฝ่ายงานทะเบียนการคุมเบิกจ่ายเงิน - ฝ่ายงานงบการเงินและงบทดลอง - ฝ่ายงานแสดงฐานะทางการเงิน <p>๒.๓ งานพัฒนาและจัดเก็บรายได้</p> <ul style="list-style-type: none"> - ฝ่ายงานภาษีอากร ค่าธรรมเนียมและค่าเช่า - ฝ่ายงานพัฒนารายได้ - ฝ่ายงานควบคุมกิจการค้าและค่าปรับ - ฝ่ายงานทะเบียนควบคุมและเร่งรัดรายได้ <p>๒.๔ ฝ่ายงานทะเบียนทรัพย์สินและพัสดุ</p> <ul style="list-style-type: none"> - ฝ่ายงานทะเบียนทรัพย์สินและแผนที่ภาษี - ฝ่ายงานพัสดุ <p style="text-align: center;">ฝ่ายงานทะเบียนเบิกจ่ายวัสดุครุภัณฑ์</p>	<p>จัดเก็บรายได้ที่องค์การบริหารส่วนตำบลน้ำพี้ จัดเก็บเอง และเงินโอนทุกประเภท รับเงินรายได้ ออก ใบเสร็จรับเงิน พร้อมทั้งนำใบส่งเงินสรุปราย โดยประสานงาน กับงานการเงินเรื่องการรับเงินโอนต่างจังหวัดและกรมส่งเสริม การปกครองท้องถิ่น นำมารวมในใบนำส่งเงิน ก่อนส่งให้งาน การเงิน กรณีรับเงินสดหรือเช็คต่างจังหวัดก่อนนำฝาก ธนาคารและส่งหลักฐานให้งานการบัญชีเพื่อจะใช้ตรวจสอบ ให้ตรงกัน</p> <p>๑. ตรวจสอบเอกสารหลักฐาน รวมทั้งรายการรายละเอียด ต่าง ๆ ของผู้มาชำระ</p> <p>๒. ค่าภาษีทุกประเภทกับทะเบียนลูกหนี้ให้ถูกต้องครบถ้วน และทำให้เป็นปัจจุบัน</p> <p>๓. มีการจำหน่ายชื่อลูกหนี้ ลงเล่มที่ เลขที่ ใบเสร็จรับเงิน และวันที่รับชำระเงิน ใน</p> <p>๔. ทะเบียนลูกหนี้ทุกครั้งที่มีการรับเงิน</p> <p>๕. งานประเมินจัดเก็บรายได้การแต่งตั้งคณะกรรมการ ประเมินภาษี น้ด</p> <p>๖. ประชุมจัดทำรายงานการประชุม จัดทำรายละเอียดแบ่ง โซน บล็อก ลีอก ตาม</p> <p>๗. แผนที่ภาษี เพื่อกำหนดอัตราในการจัดเก็บทุกปี</p> <p>๘. จำหน่ายลูกหนี้ค้างชำระออกจากบัญชี เร่งรัดการ</p>	

บัญชีแสดงผลประกอบการพิจารณาข้อกำหนดตำแหน่งเพิ่มเติม ในการจัดทำแผนอัตรากำลัง ๓ ปี (ปี ๒๕๕๘ - ๒๕๖๐)
องค์การบริหารส่วนตำบลน้ำพี้ อำเภอทองแสนขัน จังหวัดอุตรดิตถ์

(๑)	(๒)	(๓)	(๔)	(๕)
ลำดับ ที่	ตำแหน่งที่ข้อกำหนดเพิ่มในแผนอัตรากำลัง ๓ ปี (ปี ๒๕๕๘ - ๒๕๖๐) (ตามที่กำหนดไว้ในมาตรฐานกำหนดตำแหน่ง)	การปฏิบัติงานของตำแหน่งที่ขอเพิ่มปัจจุบันอยู่ในความ รับผิดชอบของส่วนราชการใด มีงานอะไรบ้าง	เหตุผลประกอบเพิ่มเติม (เช่น คุณภาพ ปริมาณงาน เป็นต้น)	หมายเหตุ
			<p>จัดเก็บรายได้ มีการติดตาม ๙. ทวงหนี้จากลูกหนี้โดยตรง ๑๐. จัดทำทะเบียนคุมลูกหนี้ค่าภาษีได้แก่ลูกหนี้ภาษี โรงเรือนและที่ดิน ลูกหนี้ ๑๑. ภาษีบำรุงท้องที่ ลูกหนี้ภาษีป้ายฯ ๑๒. งานเร่งรัดจัดเก็บและตรวจสอบภาษีประจำเดือน ๑๓. จัดทำ ภบท.๑๙ บัญชีงบหน้า และงบรายละเอียดค่า ส่วนลด ๖ % เป็นประจำทุกเดือน พร้อมทั้งตรวจสอบกับ งานการเงินให้ถูกต้องตรงกัน ๑๔. งานจัดทำทะเบียน ผท.๑,๒,๓,๔,๕ และ ๖ ๑๕. ปฏิบัติหน้าที่อื่นที่เกี่ยวข้องหรือที่ได้รับมอบหมาย</p> <p>งานด้านจดทะเบียนพาณิชย์</p> <p>๑. รับจดทะเบียนจัดตั้ง /จดทะเบียนเปลี่ยนแปลง/ จด เลิก ๒. รับบริการข้อมูลธุรกิจ ๓. รับจดทะเบียนพาณิชย์ทางอิเล็กทรอนิกส์ ๔. คำขอหนังสือรับรอง ๕. ตรวจเอกสาร/รับรองสำเนาเอกสาร/ใบสำคัญ ๖. ออกใบแทน/ถ่ายข้อมูลด้วยคอมพิวเตอร์ ๗. รายงานข้อมูลการจดทะเบียนพาณิชย์ จัดจัดตั้ง จด เลิก จดเปลี่ยนแปลง ประจำทุกเดือนของวันที่</p>	

บัญชีแสดงผลประกอบการพิจารณาข้อกำหนดตำแหน่งเพิ่มเติม ในการจัดทำแผนอัตรากำลัง ๓ ปี (ปี ๒๕๕๘ - ๒๕๖๐)
องค์การบริหารส่วนตำบลน้ำพี้ อำเภอทองแสนขัน จังหวัดอุตรดิตถ์

(๑)	(๒)	(๓)	(๔)	(๕)
ลำดับ ที่	ตำแหน่งที่ขอเพิ่มในแผนอัตรากำลัง ๓ ปี (ปี ๒๕๕๘ - ๒๕๖๐) (ตามที่กำหนดไว้ในมาตรฐานกำหนดตำแหน่ง)	การปฏิบัติงานของตำแหน่งที่ขอเพิ่มปัจจุบันอยู่ในความ รับผิดชอบของส่วนราชการใด มีงานอะไรบ้าง	เหตุผลประกอบเพิ่มเติม (เช่น คุณภาพ ปริมาณงาน เป็นต้น)	หมายเหตุ
			<ol style="list-style-type: none">๑. ๑๕ ทุกเดือนในเดือนถัดไป ต่อสำนักงานทะเบียน พาณิชย์จังหวัด๒. รายงานข้อมูลการจดทะเบียนพาณิชย์ จัดจัดตั้ง จด เลิก จดเปลี่ยนแปลง ประจำทุกเดือนของวันที่ ๑๕ ทุกเดือนในเดือนถัดไป ต่อสำนักงานกรมสรรพากร อำเภอรายงานข้อมูลการจดทะเบียนพาณิชย์ จัด จัดตั้ง จดเลิก จดเปลี่ยนแปลง ประจำทุกเดือนของ วันที่ ๑๕ ทุกเดือนในเดือนถัดไป ต่อสำนักงาน ทะเบียนพาณิชย์จังหวัด ทางอินเทอร์เน็ต๑. รายงานข้อมูลการจดทะเบียนพาณิชย์ จัดจัดตั้ง จด เลิก จดเปลี่ยนแปลง ประจำทุกเดือนของวันที่ ๑๕ ทุก เดือนในเดือนถัดไป ต่อสำนักงานกรมสรรพากรอำเภอ๒. รายงานข้อมูลการจดทะเบียนพาณิชย์ จัดจัดตั้ง จด เลิก จดเปลี่ยนแปลง ประจำทุกเดือนของวันที่ ๑๕ ทุกเดือนในเดือนถัดไป ต่อสำนักงานทะเบียนพาณิชย์ จังหวัด ทางอินเทอร์เน็ต๑. รายงานข้อมูลสถิติการจดทะเบียนพาณิชย์ จัดจัดตั้ง จดเลิก จดเปลี่ยนแปลง ประจำทุกเดือนของวันที่ ๑๕ ทุกเดือนในเดือนถัดไป ต่อสำนักงานพัฒนาสังคมและ ความมั่นคงของมนุษย์ ประจำปี	

บัญชีแสดงผลประกอบการพิจารณาของกำหนดตำแหน่งเพิ่มเติม ในการจัดทำแผนอัตรากำลัง ๓ ปี (ปี ๒๕๕๘ - ๒๕๖๐)
องค์การบริหารส่วนตำบลน้ำพี้ อำเภอทองแสนขัน จังหวัดอุตรดิตถ์

(๑)	(๒)	(๓)	(๔)	(๕)
ลำดับ ที่	ตำแหน่งที่ขอเพิ่มในแผนอัตรากำลัง ๓ ปี (ปี ๒๕๕๘ - ๒๕๖๐) (ตามที่กำหนดไว้ในมาตรฐานกำหนดตำแหน่ง)	การปฏิบัติงานของตำแหน่งที่ขอเพิ่มปัจจุบันอยู่ในความ รับผิดชอบของส่วนราชการใด มีงานอะไรบ้าง	เหตุผลประกอบเพิ่มเติม (เช่น คุณภาพ ปริมาณงาน เป็นต้น)	หมายเหตุ
			๒. รายงานข้อมูลสถิติการจดทะเบียนพาณิชย์ จัดตั้ง จัดเลิก จัดเปลี่ยนแปลง ประจำทุกเดือนของวันที่ ๑๕ ทุกเดือนในเดือนถัดไป ต่อสำนักงานประกันสังคม ประจำปี	

บัญชีแสดงผลประกอบการพิจารณาขอกำหนดตำแหน่งเพิ่มเติม ในการจัดทำแผนอัตรากำลัง ๓ ปี (ปี ๒๕๕๘ - ๒๕๖๐)
องค์การบริหารส่วนตำบลน้ำพี้ อำเภอทองแสนขัน จังหวัดอุตรดิตถ์

(๑) ลำดับ ที่	(๒) ตำแหน่งที่ขอกำหนดเพิ่มในแผนอัตรากำลัง ๓ ปี (ปี ๒๕๕๘ - ๒๕๖๐) (ตามที่กำหนดไว้ในมาตรฐานกำหนดตำแหน่ง)	(๓) การปฏิบัติงานของตำแหน่งที่ขอเพิ่มปัจจุบันอยู่ในความ รับผิดชอบของส่วนราชการใด มีงานอะไรบ้าง	(๔) เหตุผลประกอบเพิ่มเติม (เช่น คุณภาพ ปริมาณงาน เป็นต้น)	(๕) หมายเหตุ
๔.	ผู้ช่วยเจ้าพนักงานสาธารณสุขชุมชน	<p><u>สำนักปลัด งานสาธารณสุขและสิ่งแวดล้อม</u></p> <p><u>๑ งานอนามัยและสิ่งแวดล้อม</u></p> <ul style="list-style-type: none"> - งานสุขาภิบาลทั่วไป - งานสุขาภิบาลอาหารและสถานประกอบการ - งานควบคุมและจัดการคุณภาพสิ่งแวดล้อม <p><u>๒ งานส่งเสริมสุขภาพและสาธารณสุข</u></p> <ul style="list-style-type: none"> - งานอนามัยชุมชน - งานป้องกันยาเสพติด - งานสุขศึกษาและควบคุมโรคติดต่อ <p><u>๓ งานรักษาความสะอาด</u></p> <ul style="list-style-type: none"> - งานรักษาความสะอาด - งานกำจัดขยะและน้ำเสีย - งานส่งเสริมและเผยแพร่ 	<p><u>สำนักปลัด งานสาธารณสุขและสิ่งแวดล้อม</u></p> <ol style="list-style-type: none"> ๑. บริหารจัดการกองทุนหลักประกันสุขภาพ ๒. ดูแลงานสุขาภิบาลอาหารและสถานประกอบการ ๓. ดูแลควบคุมและจัดการคุณภาพสิ่งแวดล้อม ๔. ดูแลงานอนามัยชุมชน การป้องกันยาเสพติด และการควบคุมโรคติดต่อ ๕. ดูแลงานรักษาความสะอาด กำจัดขยะและน้ำเสีย พร้อมทั้งส่งเสริมและเผยแพร่ให้ความรู้ <p><u>๖. ขาดบุคลากรที่มีความรู้และชำนาญเฉพาะด้านในการปฏิบัติงานด้านสาธารณสุข</u></p>	